



ColorEdge® CG303W

Kolorowy monitor LCD kalibracji

Podręcznik instalacji



Ważne

Aby korzystać z urządzenia w sposób bezpieczny i wydajny, należy dokładnie zapoznać się z informacjami zawartymi w PRECAUTIONS (ŚRODKI OSTROŻNOŚCI), niniejszym Podręczniku instalacji oraz Podręczniku użytkownika zapisanymi na dysku CD-ROM. Należy zachować ten podręcznik, aby korzystać z niego w przyszłości.

1



Monitor



PRECAUTIONS (ŚRODKI OSTROŻNOŚCI)



Setup Guide (Podręcznik instalacji)



ColorNavigator Quick Reference (Podręcznik skrócony dot. ColorNavigator)



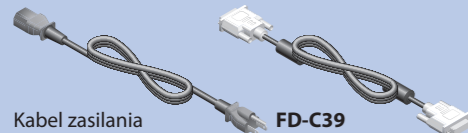
Wykorzystanie surowców wtórnych



Adjustment Certificate (Certyfikat ustawienia)

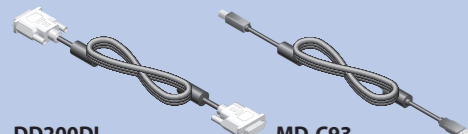


Dysk EIZO LCD Utility Disk



Kabel zasilania

FD-C39
Kabel sygnału cyfrowego

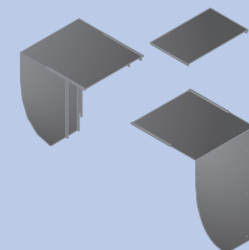


DD200DL
Kabel sygnału Dual Link

MD-C93
Kabel USB EIZO



Zestaw do czyszczenia



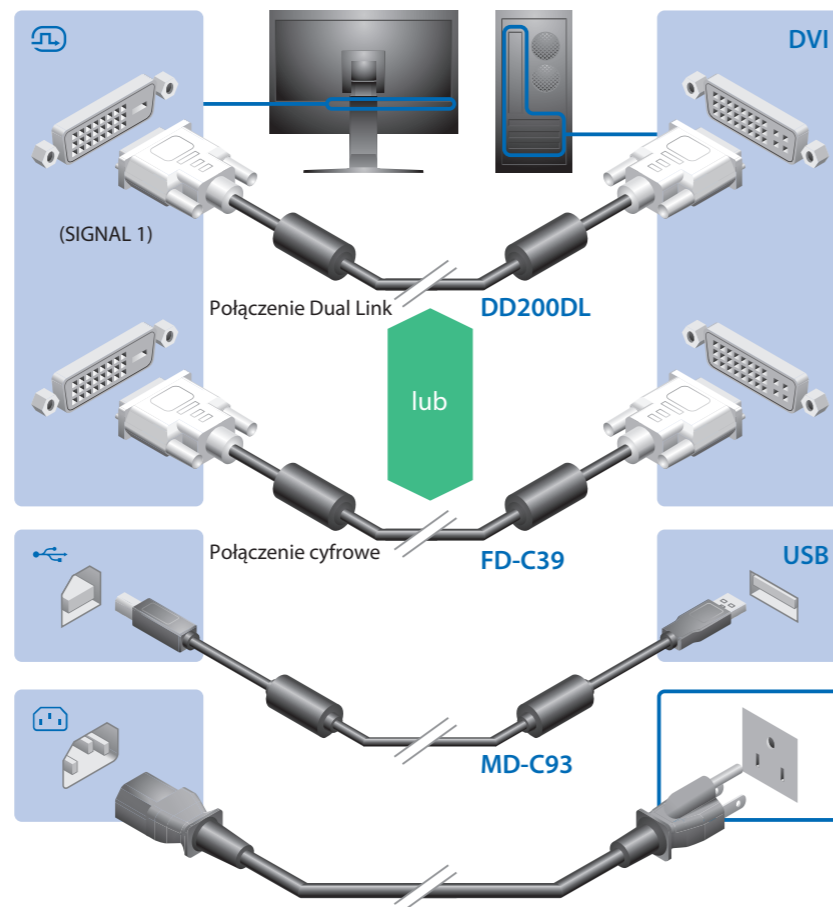
Pokrywa monitora

2



2560 × 1600

W przypadku wyświetlania sygnału wejściowego w formacie szerokim wymagana jest karta graficzna zgodna ze standardem VESA CVT.

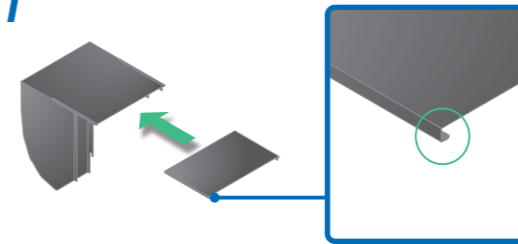


*Do kalibracji konieczny jest kabel USB. Pamiętaj, aby połączyć monitor i komputer PC kablem USB.

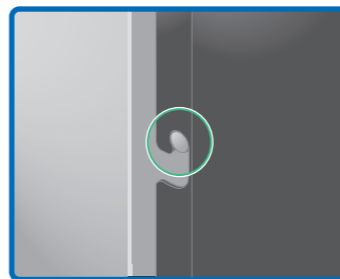
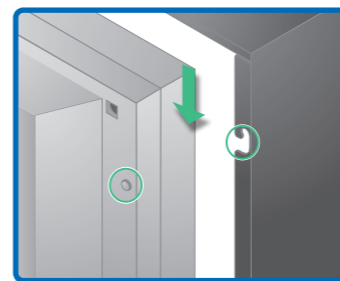
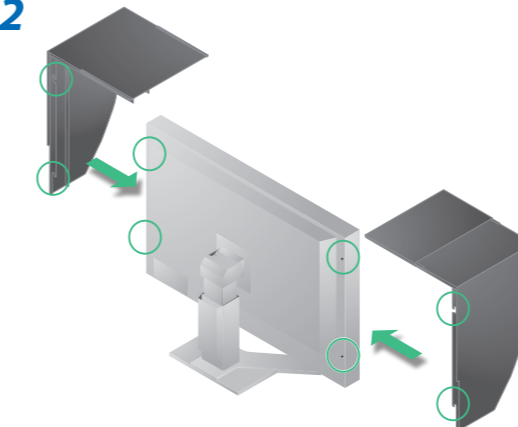


3

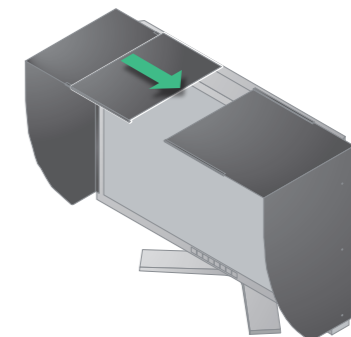
1



2



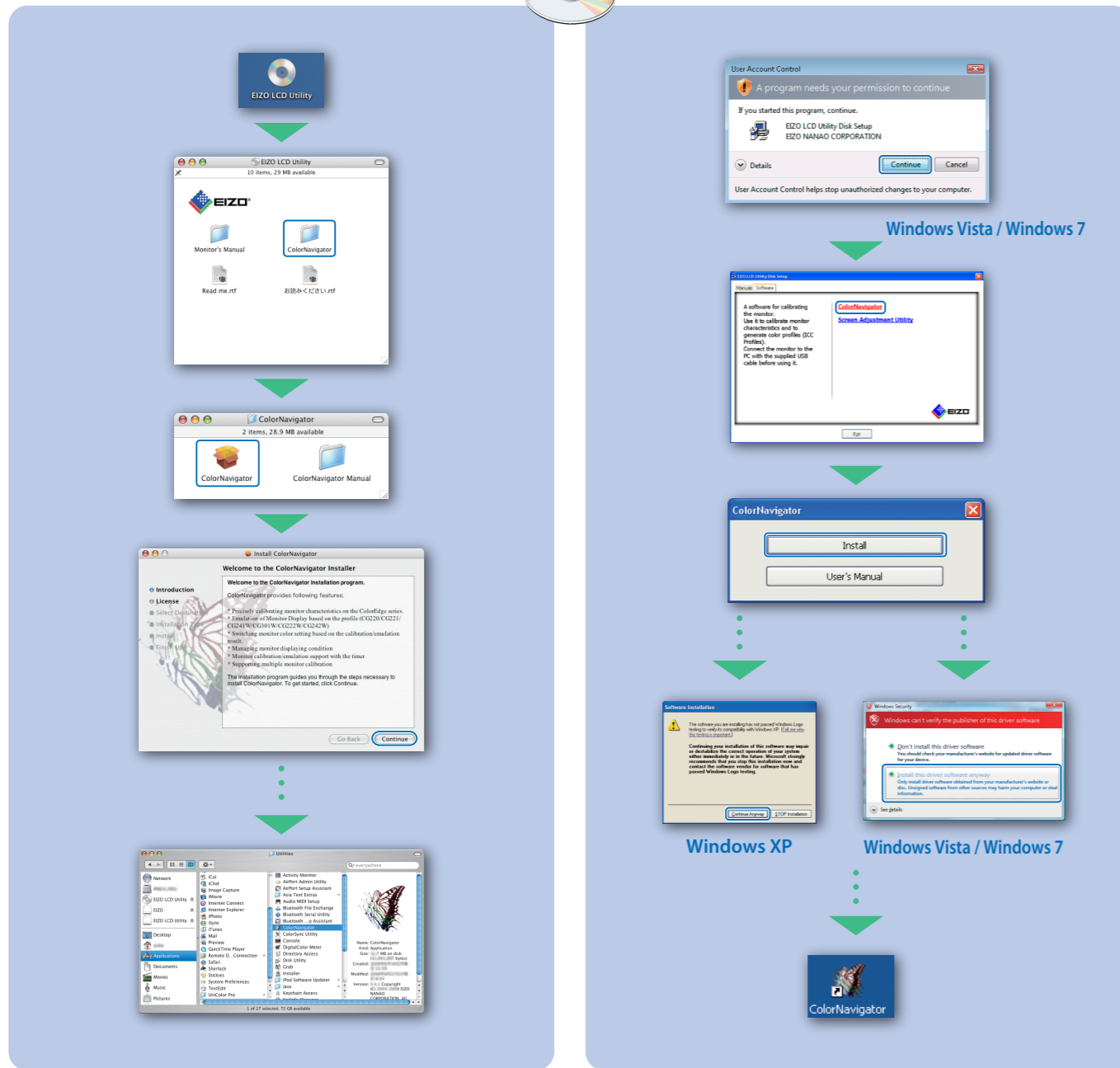
3





Mac OS X

Windows



Instrukcje obsługi znajdziesz w rozdziale "Podręcznik skrócony" oraz w Podręczniku użytkownika ColorNavigator (na płycie CD-ROM).

Problem braku obrazu

Jeśli na monitorze nie jest wyświetlany żaden obraz, nawet po wykonaniu poniższych czynności naprawczych, należy skontaktować się z dostawcą.

Problemy	Możliwa przyczyna i sposób naprawy	
Brak obrazu	Wskaźnik zasilania nie świeci.	<ul style="list-style-type: none"> Sprawdź, czy kabel zasilania jest prawidłowo podłączony. Jeśli problem występuje nadal, wyłącz monitor na kilka minut, a następnie włącz go ponownie. Naciśnij włącznik. Naciśnij przycisk
	Wskaźnik zasilania świeci na niebiesko.	<ul style="list-style-type: none"> Ustaw wszystkie wartości regulacji sygnału [Brightness (Jasność)], [Gain (Wzmocnienie)] na wyższym poziomie.
	Wskaźnik zasilania świeci na pomarańczowo.	<ul style="list-style-type: none"> Przełącz sygnał wejściowy za pomocą przycisku Kliknij przycisk myszy lub naciśnij dowolny klawisz na klawiaturze. Sprawdź, czy komputer jest włączony.
Pojawi się komunikat.	Ten komunikat jest wyświetlany w przypadku braku sygnału wejściowego. Przykład: 	<ul style="list-style-type: none"> Przyczyną wyświetlenia tego komunikatu może być fakt, że niektóre komputery nie wysyłają sygnałów przez krótki czas po uruchomieniu. Sprawdź, czy komputer jest włączony. Sprawdź, czy kabel sygnałowy jest prawidłowo podłączony. Przełącz sygnał wejściowy za pomocą przycisku
	Ten komunikat wskazuje, że sygnał wejściowy nie należy do określonego zakresu częstotliwości. (Taka częstotliwość sygnału jest wyświetlana na czerwono.) Przykład: 	<ul style="list-style-type: none"> Sprawdź, czy ustawienia sygnału komputera odpowiadają ustawieniom rozdzielczości i częstotliwości odświeżania pionowego monitora. Uruchom ponownie komputer. Wybierz odpowiedni tryb wyświetlania za pomocą oprogramowania narzędziowego karty graficznej. Szczegółowe informacje można znaleźć w instrukcji obsługi karty graficznej. fD: Częstotliwość zegara (wartość wyświetlana jedynie dla cyfrowego sygnału wejściowego) fH: Częstotliwość pozioma fV: Częstotliwość pionowa

Hinweise zur Auswahl des richtigen Schwenkarms für Ihren Monitor

Dieser Monitor ist für Bildschirmarbeitsplätze vorgesehen. Wenn nicht der zum Standardzubehör gehörige Schwenkarm verwendet wird, muss statt dessen ein geeigneter anderer Schwenkarm installiert werden. Bei der Auswahl des Schwenkarms sind die nachstehenden Hinweise zu berücksichtigen:

Der Standfuß muß den nachfolgenden Anforderungen entsprechen:

- Der Standfuß muß eine ausreichende mechanische Stabilität zur Aufnahme des Gewichtes vom Bildschirmgerät und des spezifizierten Zubehörs besitzen. Das Gewicht des Bildschirmgerätes und des Zubehörs sind in der zugehörigen Bedienungsanleitung angegeben.
- Die Befestigung des Standfußes muß derart erfolgen, daß die oberste Zeile der Bildschirmanzeige nicht höher als die Augenhöhe eines Benutzers in sitzender Position ist.
- Im Fall eines stehenden Benutzers muß die Befestigung des Bildschirmgerätes derart erfolgen, daß die Höhe der Bildschirmmitte über dem Boden zwischen 135 – 150 cm beträgt.
- Der Standfuß muß die Möglichkeit zur Neigung des Bildschirmgerätes besitzen (max. vorwärts: 5°, min. nach hinten ≥ 5°).
- Der Standfuß muß die Möglichkeit zur Drehung des Bildschirmgerätes besitzen (max. ±180°). Der maximale Kraftaufwand dafür muß weniger als 100 N betragen.
- Der Standfuß muß in der Stellung verharren, in die er manuell bewegt wurde.
- Der Glanzgrad des Standfußes muß weniger als 20 Glanzeinheiten betragen (seidenmatt).
- Der Standfuß mit Bildschirmgerät muß bei einer Neigung von bis zu 10° aus der normalen aufrechten Position kippsticher sein.

Hinweis zur Ergonomie :

Dieser Monitor erfüllt die Anforderungen an die Ergonomie nach EK1-ITB2000 mit dem Videosignal, 2560 x 1600 Digital Eingang und mindestens 60,0 Hz Bildwiederholfrequenz, non interlaced. Weiterhin wird aus ergonomischen Gründen empfohlen, die Grundfarbe Blau nicht auf dunklem Untergrund zu verwenden (schlechte Erkennbarkeit, Augenbelastung bei zu geringem Zeichenkontrast.)

„Maschinenlärminformations-Verordnung 3. GPSGV:

Der höchste Schalldruckpegel beträgt 70 dB(A) oder weniger gemäß EN ISO 7779“