



# ColorEdge® CG246

Kolorowy monitor LCD kalibracji

## Podręcznik instalacji

# 1



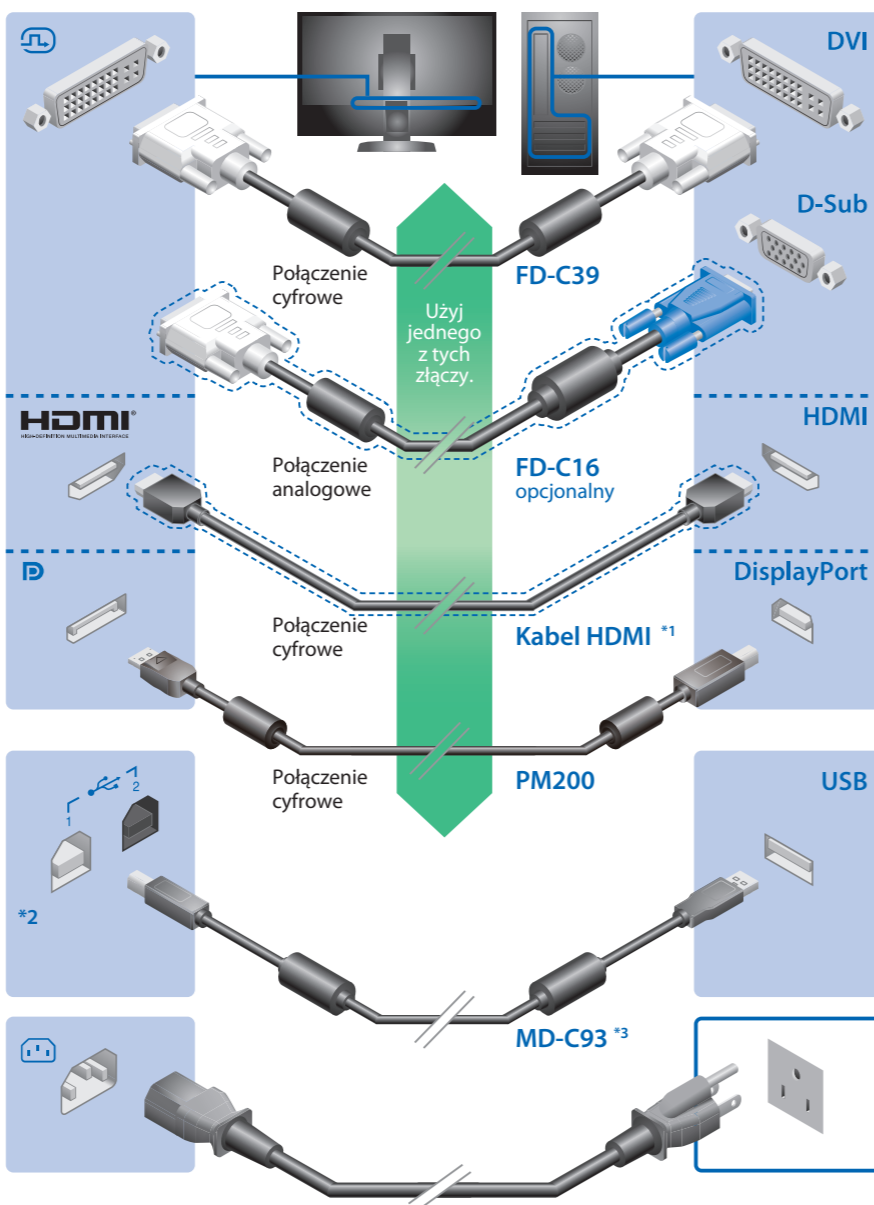
- Monitor
- PRECAUTIONS (ŚRODKI OSTROŻNOŚCI)
- Setup Guide (Podręcznik instalacji)
- ColorNavigator Quick Reference (Podręcznik skrócony dot. ColorNavigator)
- Adjustment Certificate (certyfikat ustawienia)
- EIZO LCD Utility Disk
- Kabel zasilania
- FD-C39 Kabel sygnału cyfrowego (DVI)
- PM200 Kabel sygnału cyfrowego (Mini DisplayPort)
- MD-C93 Kabel USB EIZO
- Zestaw do czyszczenia
- Pokrywa monitora
- Podręcznik użytkownika pokrywy monitora

# 2



1920 x 1200

Karta graficzna musi być zgodna ze standardami VESA oraz standardami CEA-861.



\*1 Produkt dostępny w handlu. Należy stosować produkty zdolne do obsługi wysokich prędkości.

\*2 Domyślnie, port przekazywania USB 2 jest wyłączony. Użyj portu 1. Aby zmienić ustawienia, patrz "3-8. Switching USB Port Automatically" w Podręczniku użytkownika monitora.

\*3 Do kalibracji konieczny jest kabel USB. Pamiętaj, aby połączyć monitor i komputer PC kablem USB.

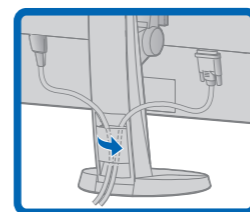
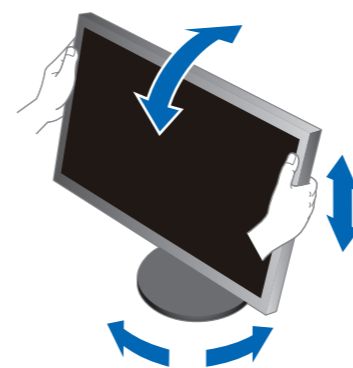
### Ważne

Aby korzystać z urządzenia w sposób bezpieczny i wydajny, należy dokładnie zapoznać się z informacjami zawartymi w PRECAUTIONS (ŚRODKI OSTROŻNOŚCI), niniejszym Podręczniku instalacji oraz Podręczniku użytkownika zapisanymi na dysku CD-ROM.

# 3

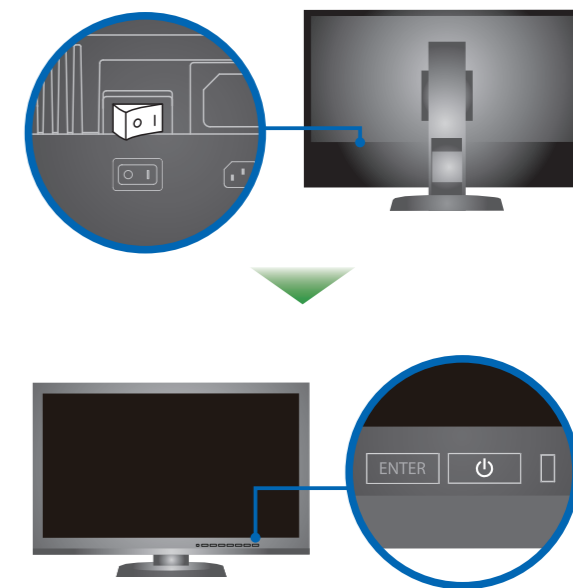
Aby uzyskać informacje na temat montażu pokrywy monitora, patrz Podręcznik użytkownika pokrywy monitora (znajduje się w opakowaniu pokrywy monitora).

# 4



# 5

- 1
- 2



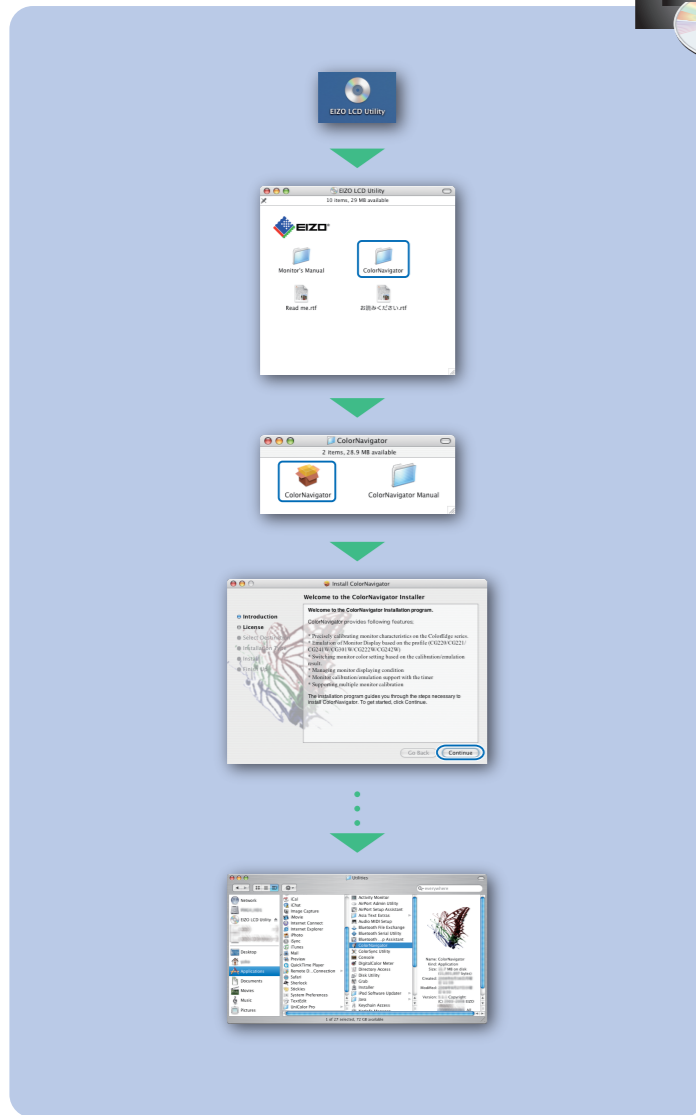
Włącz najpierw monitor, a następnie komputer.



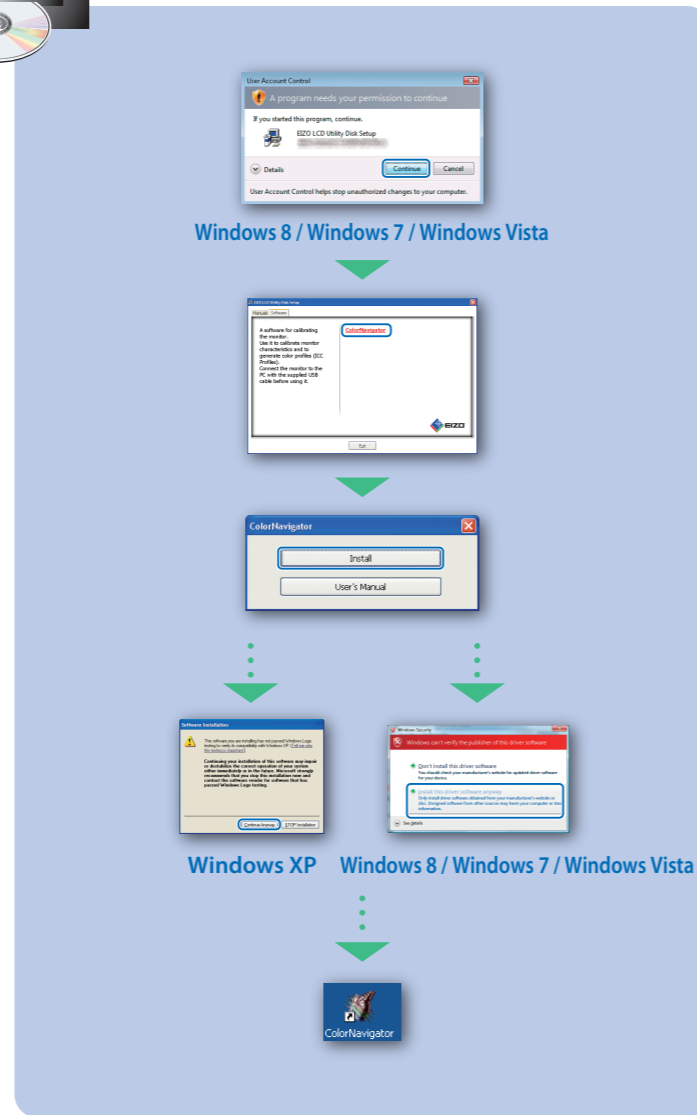
Szczegółowe informacje znajdują się na dysku EIZO LCD Utility Disk.

# ColorNavigator

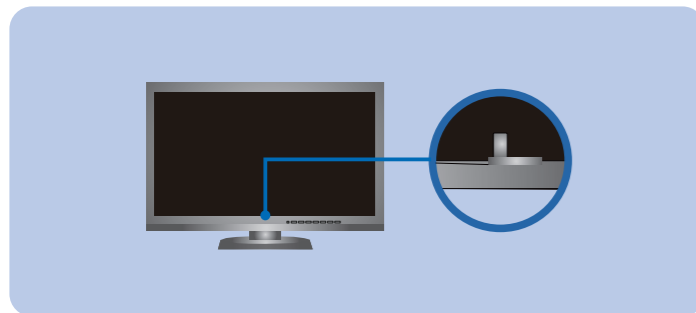
## Mac OS X



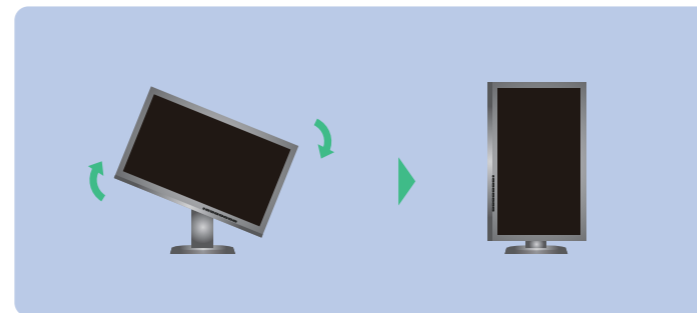
## Windows



## SelfCalibration




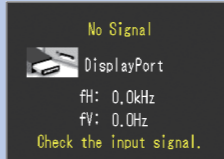
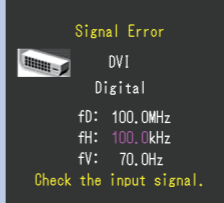
## Rotating the Monitor



- Instrukcje obsługi znajdziesz w rozdziale "Podręcznik skrócony" oraz w Podręczniku użytkownika ColorNavigator (na płycie CD-ROM).
- Szczegółowe informacje na temat funkcji SelfCalibration można znaleźć w instrukcji obsługi monitora, dołączonej na płycie CD-ROM.

# Problem braku obrazu

Jeśli na monitorze nie jest wyświetlany żaden obraz, nawet po wykonaniu poniższych czynności naprawczych, należy skontaktować się z lokalnym przedstawicielem firmy EIZO.

Problem	Możliwa przyczyna i sposób naprawy	
Brak obrazu	Wskaźnik zasilania nie świeci.	<ul style="list-style-type: none"> <li>• Sprawdź, czy kabel zasilania jest prawidłowo podłączony.</li> <li>• Włącz główny włącznik zasilania.</li> <li>• Naciśnij .</li> <li>• Wyłącz główne zasilanie, a następnie włącz je ponownie po kilku minutach.</li> </ul>
	Wskaźnik zasilania świeci na niebiesko.	<ul style="list-style-type: none"> <li>• Zwiększ wartości „Brightness” (Jaskrawość) oraz „Gain” (Wzmocnienie) w menu Regulacja.</li> </ul>
	Wskaźnik zasilania świeci na pomarańczowo.	<ul style="list-style-type: none"> <li>• Przełącz sygnał wejściowy za pomocą przycisku SIGNAL.</li> <li>• Kliknij przycisk myszy lub naciśnij dowolny klawisz na klawiaturze.</li> <li>• Sprawdź, czy komputer jest włączony.</li> </ul>
Pojawi się komunikat.	Wskaźnik zasilania miga na pomarańczowo i niebiesko.	<ul style="list-style-type: none"> <li>• Urządzenie podłączone za pomocą DisplayPort / HDMI ma problem. Rozwiąż problem, wyłącz monitor, a następnie włącz go ponownie. Aby uzyskać dalsze informacje, patrz Podręcznik użytkownika urządzenia wyjściowego.</li> </ul>
	Ten komunikat jest wyświetlany w przypadku braku sygnału wejściowego. Przykład: 	<ul style="list-style-type: none"> <li>• Przyczyną wyświetlenia tego komunikatu może być fakt, że niektóre komputery nie wysyłają sygnałów przez krótki czas po uruchomieniu.</li> <li>• Sprawdź, czy komputer jest włączony.</li> <li>• Sprawdź, czy kabel sygnału jest prawidłowo podłączony.</li> <li>• Przełącz sygnał wejściowy za pomocą przycisku SIGNAL.</li> </ul>
Ten komunikat wskazuje, że sygnał wejściowy nie należy do określonego zakresu częstotliwości. (Taka częstotliwość sygnału jest wyświetlana na purpurowo.) Przykład: 	<ul style="list-style-type: none"> <li>• Sprawdź, czy ustawienia komputera odpowiadają wymaganiom rozdzielczości i częstotliwości odświeżania pionowego monitora.</li> <li>• Uruchom ponownie komputer.</li> <li>• Zmień tryb wyświetlania na odpowiedni za pomocą oprogramowania narzędziowego karty graficznej. Szczegółowe informacje można znaleźć w instrukcji karty graficznej.</li> <li>• fD : Zegar sterujący płamki (wartość wyświetlana jedynie dla cyfrowego sygnału wejściowego)</li> <li>• fH : Częstotliwość odchylenia poziomego</li> <li>• fV : Częstotliwość odchylenia pionowego</li> </ul>	

**Hinweise zur Auswahl des richtigen Schwenkarms für Ihren Monitor**  
Dieser Monitor ist für Bildschirmarbeitsplätze vorgesehen. Wenn nicht der zum Standardzubehör gehörige Schwenkarm verwendet wird, muss statt dessen ein geeigneter anderer Schwenkarm installiert werden. Bei der Auswahl des Schwenkarms sind die nachstehenden Hinweise zu berücksichtigen:

- Der Standfuß muß den nachfolgenden Anforderungen entsprechen:
  - Der Standfuß muß eine ausreichende mechanische Stabilität zur Aufnahme des Gewichtes vom Bildschirmgerät und des spezifizierten Zubehörs besitzen. Das Gewicht des Bildschirmgerätes und des Zubehörs sind in der zugehörigen Bedienungsanleitung angegeben.
  - Die Befestigung des Standfußes muß derart erfolgen, daß die oberste Zeile der Bildschirmzeile nicht höher als die Augenhöhe eines Benutzers in sitzender Position ist.
  - Im Fall eines stehenden Benutzers muß die Befestigung des Bildschirmgerätes derart erfolgen, daß die Höhe der Bildschirmmitte über dem Boden zwischen 135 – 150 cm beträgt.
  - Der Standfuß muß die Möglichkeit zur Neigung des Bildschirmgerätes besitzen (max. vorwärts: 5°, min. nach hinten ≥ 5°).
  - Der Standfuß muß die Möglichkeit zur Drehung des Bildschirmgerätes besitzen (max. ±180°). Der maximale Kraftaufwand dafür muß weniger als 100 N betragen.
  - Der Standfuß muß in der Stellung verharren, in die er manuell bewegt wurde.
  - Der Glanzgrad des Standfußes muß weniger als 20 Glanzeinheiten betragen (seidenmatt).
  - Der Standfuß mit Bildschirmgerät muß bei einer Neigung von bis zu 10° aus der normalen aufrechten Position kippsicher sein.

**Hinweis zur Ergonomie :**  
Dieser Monitor erfüllt die Anforderungen an die Ergonomie nach EK1-ITB2000 mit dem Videosignal, 1920 x 1200 Digital Eingang und mindestens 60,0 Hz Bildwiederholfrequenz, non interlaced. Weiterhin wird aus ergonomischen Gründen empfohlen, die Grundfarbe Blau nicht auf dunklem Untergrund zu verwenden (schlechte Erkennbarkeit, Augenbelastung bei zu geringem Zeichenkontrast.)

„Maschinenlärmrichtlinien-Verordnung 3. GPSGV:  
Der höchste Schalldruckpegel beträgt 70 dB(A) oder weniger gemäß EN ISO 7779“