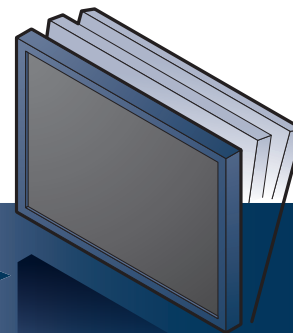
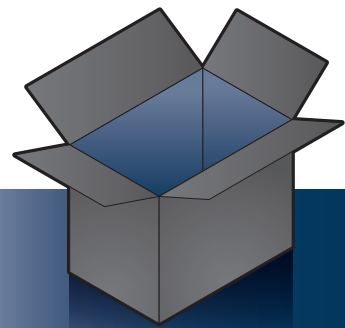


# FlexScan® S1503

Monitor LCD en color  
Guía de instalación

## Importante

Lea detenidamente el apartado PRECAUCIONES; la Guía de instalación y el Manual del usuario que encontrará en el CD-ROM para familiarizarse con las normas de seguridad y los procedimientos de uso.

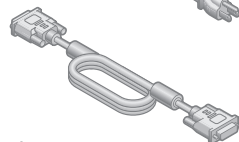


Monitor

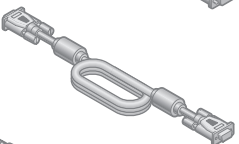
Power cord



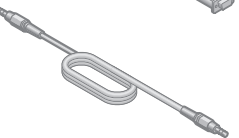
**FD-C39**  
Cable de señal digital (DVI)



**MD-C87**  
Cable de señal analógica



Cable de minitoma estéreo



PRECAUTIONS  
(PRECAUCIONES)



Setup Guide  
(Manual de instalación)

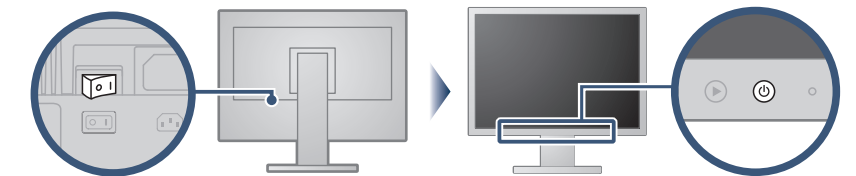
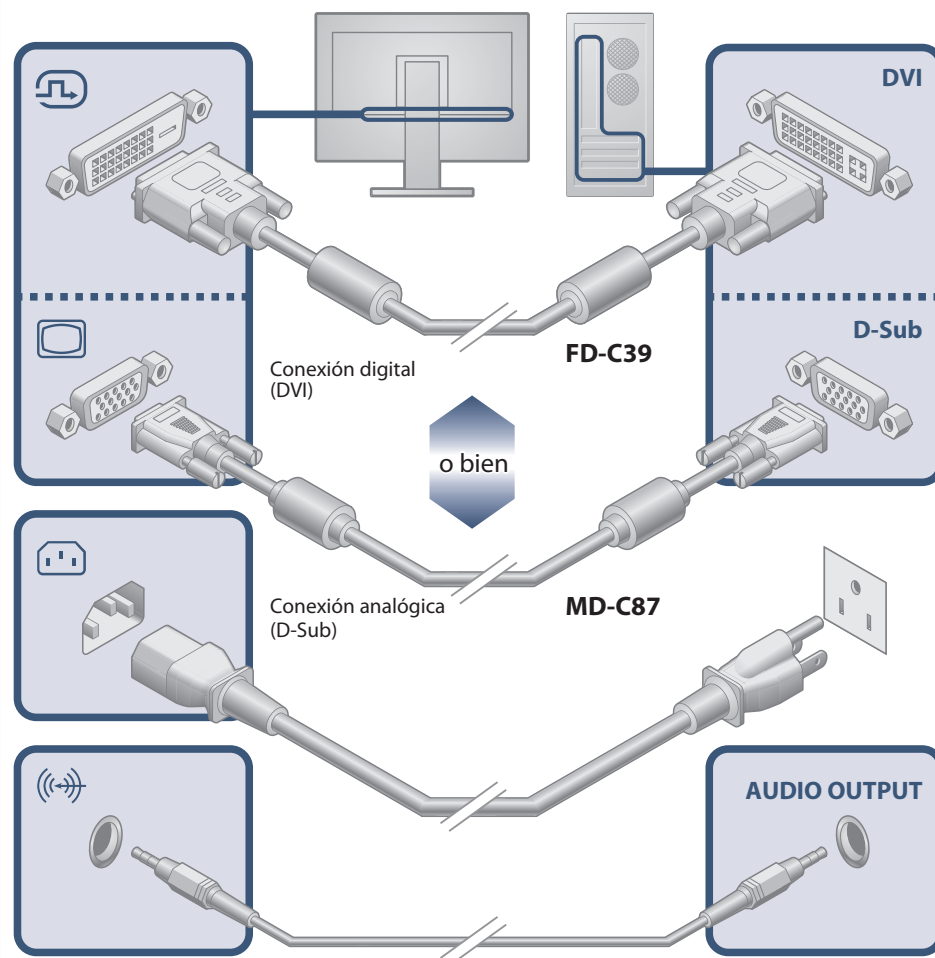


EIZO LCD Utility Disk

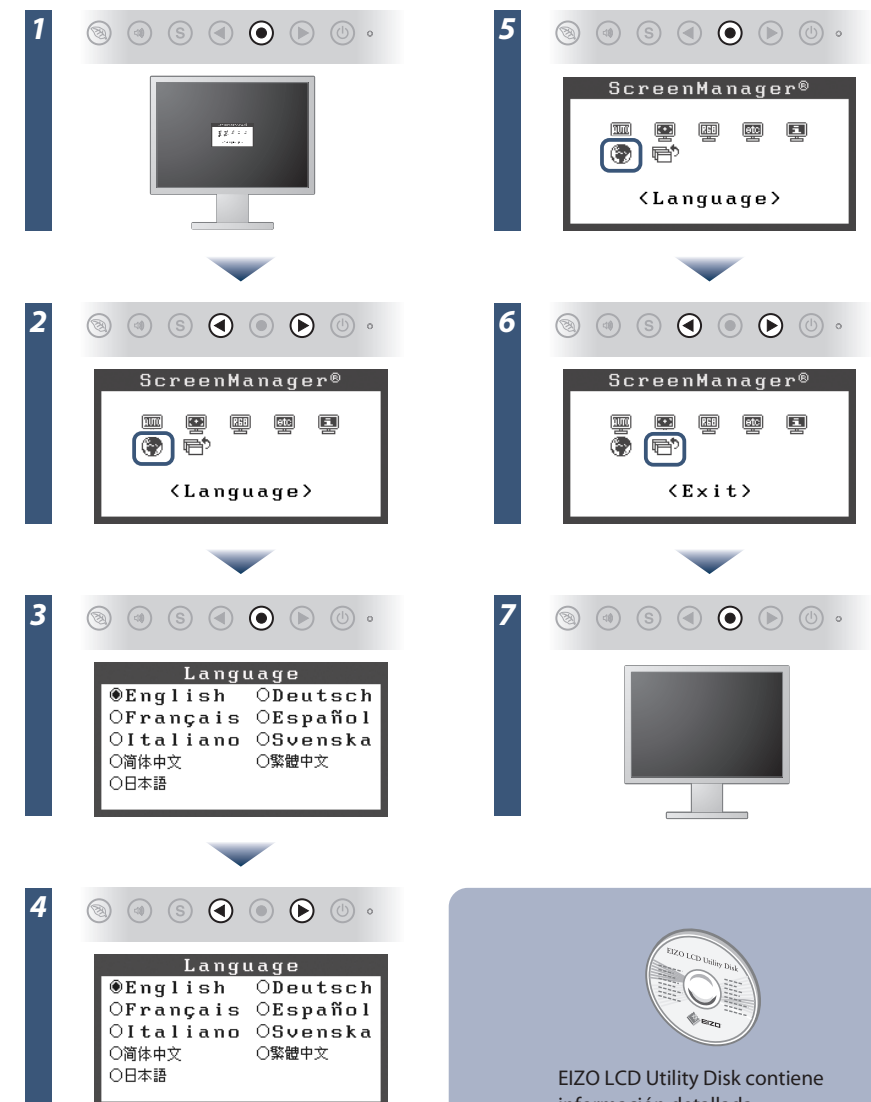


1024x768

La tarjeta gráfica debe cumplir con el estándar VESA.



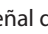
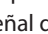
Encienda el monitor y después el PC.



EIZO LCD Utility Disk contiene información detallada.

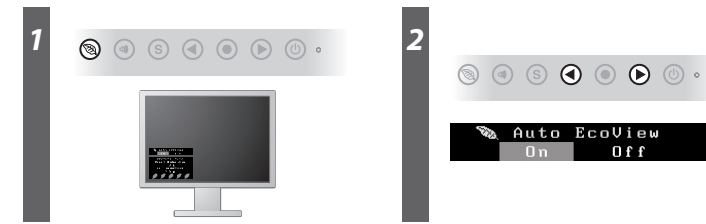
# Problemas con la visualización de imágenes

Si tras seguir las soluciones propuestas no se muestra ninguna imagen en el monitor, póngase en contacto con su representante local de EIZO.

Problema	Possible causa y solución
No aparece ninguna imagen	El indicador de alimentación no se ilumina. <ul style="list-style-type: none"> <li>• Compruebe que el cable de alimentación esté conectado correctamente.</li> <li>• Si el problema persiste, apague el monitor y, a continuación, vuelva a encenderlo pasados algunos minutos.</li> </ul>
	El indicador de alimentación se ilumina en azul. <ul style="list-style-type: none"> <li>• Configure los valores de ajuste de &lt;Brillo&gt;, &lt;Contraste&gt; y &lt;Ganancia&gt; a un nivel superior.</li> </ul>
	El indicador de alimentación se ilumina en naranja. <ul style="list-style-type: none"> <li>• Cambie la señal de entrada con .</li> <li>• Mueva el ratón o pulse cualquier tecla del teclado.</li> <li>• Compruebe que el ordenador esté encendido.</li> </ul>
Aparece el mensaje.	Este mensaje aparece cuando no hay ninguna señal de entrada. Ejemplo: <div style="border: 1px solid black; padding: 5px; text-align: center; margin: 10px 0;"> <p>Signal Check</p> <p>Digital</p> <p>No Signal</p> </div> <ul style="list-style-type: none"> <li>• Es posible que aparezca el mensaje que se muestra en la parte de la izquierda, ya que algunos ordenadores no emiten esta señal al encenderse.</li> <li>• Compruebe que el ordenador esté encendido.</li> <li>• Compruebe que el cable de señal esté bien conectado.</li> <li>• Cambie la señal de entrada mediante el botón .</li> </ul>
	Este mensaje indica que la señal de entrada está fuera del rango de frecuencia especificado. (Dicha frecuencia de señal se visualiza en rojo.) Ejemplo: <div style="border: 1px solid black; padding: 5px; text-align: center; margin: 10px 0;"> <p>Signal Error</p> <p>Digital</p> <p>fD: 56.2MHz</p> <p>fH: 53.6kHz</p> <p>fV: 85.0Hz</p> </div> <ul style="list-style-type: none"> <li>• Compruebe que el ajuste de la señal del PC coincida con el ajuste de resolución y de frecuencia vertical del monitor.</li> <li>• Reinicie el ordenador.</li> <li>• Utilice el software de la tarjeta gráfica para seleccionar el ajuste adecuado. Consulte el manual de la tarjeta gráfica para obtener más información.</li> </ul> <p>fD : Frecuencia de puntos (Se muestra únicamente con las entradas de señal digital)</p> <p>fH : Frecuencia horizontal</p> <p>fV : Frecuencia vertical</p>

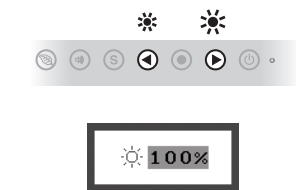
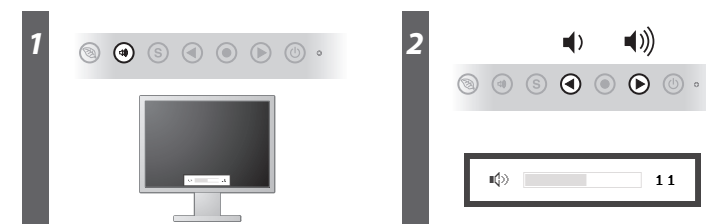
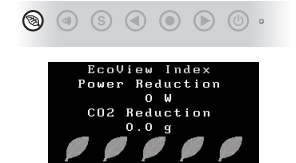
## Auto EcoView

El sensor de la parte frontal del monitor detecta el brillo ambiental para ajustar el brillo de forma automática y sencilla mediante la función Auto EcoView.



## EcoView Index

Este indicador muestra el nivel de ahorro de energía, la reducción de consumo de energía y la reducción de emisiones de CO<sub>2</sub> como resultado del brillo del monitor.



**Hinweise zur Auswahl des richtigen Schwenkarms für Ihren Monitor**  
Dieser Monitor ist für Bildschirmarbeitsplätze vorgesehen. Wenn nicht der zum Standardzubehör gehörige Schwenkarm verwendet wird, muss statt dessen ein geeigneter anderer Schwenkarm installiert werden. Bei der Auswahl des Schwenkarms sind die nachstehenden Hinweise zu berücksichtigen:

- Der Standfuß muß den nachfolgenden Anforderungen entsprechen:
- Der Standfuß muß eine ausreichende mechanische Stabilität zur Aufnahme des Gewichtes vom Bildschirmgerät und des spezifizierten Zubehörs besitzen. Das Gewicht des Bildschirmgerätes und des Zubehörs sind in der zugehörigen Bedienungsanleitung angegeben.
  - Die Befestigung des Standfußes muß derart erfolgen, daß die oberste Zeile der Bildschirmanzeige nicht höher als die Augenhöhe eines Benutzers in sitzender Position ist.
  - Im Fall eines stehenden Benutzers muß die Befestigung des Bildschirmgerätes derart erfolgen, daß die Höhe der Bildschirmmitte über dem Boden zwischen 135 – 150 cm beträgt.
  - Der Standfuß muß die Möglichkeit zur Neigung des Bildschirmgerätes besitzen (max. vorwärts: 5°, min. nach hinten ≥ 5°).
  - Der Standfuß muß die Möglichkeit zur Drehung des Bildschirmgerätes besitzen (max. ±180°). Der maximale Kraftaufwand dafür muß weniger als 100 N betragen.
  - Der Standfuß muß in der Stellung verharren, in die er manuell bewegt wurde.
  - Der Glanzgrad des Standfußes muß weniger als 20 Glanzeinheiten betragen (seidenmatt).
  - Der Standfuß mit Bildschirmgerät muß bei einer Neigung von bis zu 10° aus der normalen aufrechten Position kippstabil sein.

**Hinweis zur Ergonomie :**  
Dieser Monitor erfüllt die Anforderungen an die Ergonomie nach EK1-ITB2000 mit dem Videosignal, 1024 x 768, Digital Eingang und mindestens 60,0 Hz Bildwiederholfrequenz, non interlaced. Weiterhin wird aus ergonomischen Gründen empfohlen, die Grundfarbe Blau nicht auf dunklem Untergrund zu verwenden (schlechte Erkennbarkeit, Augenbelastung bei zu geringem Zeichenkontrast).  
Übermäßiger Schalldruck von Ohrhörern bzw. Kopfhörern kann einen Hörverlust bewirken. Eine Einstellung des Equalizers auf Maximalwerte erhöht die Ausgangsspannung am Ohrhörer- bzw. Kopfhörerausgang und damit auch den Schalldruckpegel.

„Maschinenlärminformations-Verordnung 3. G PSGV:  
Der höchste Schalldruckpegel beträgt 70 dB(A) oder weniger gemäß EN ISO 7779“

[Begrenzung des maximalen Schalldruckpegels am Ohr]  
Bildschirmgeräte: Größte Ausgangsspannung 150 mV