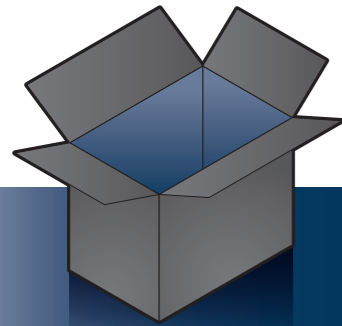




FlexScan® EV2216W

Monitor LCD colorido
Guia de Instalação



Importante

Leia as PRECAUÇÕES, este Guia de Instalação e o Manual do usuário armazenados no CD-ROM com atenção para familiarizar-se com o uso seguro e eficiente deste produto.

Monitor

Cabo de alimentação

FD-C39
Cabo de sinal digital (DVI)

PP200
Cabo de sinal digital (DisplayPort)

PRECAUTIONS (PRECAUÇÕES)

Attaching the stand base (Fixação da base)

Setup Guide (Guia de Instalação)

EIZO LCD Utility Disk

Base

1680x1050

A placa gráfica deve estar em conformidade com os padrões VESA e CEA-861.

Conexão analógica (D-Sub)

MD-C87 (opção)

D-Sub

DVI

Conexão digital (DVI)

FD-C39

DisplayPort

OU

Conexão digital (DisplayPort)

PP200

USB

Base

AUDIO OUTPUT

Cabo USB *1

Cabo minijaque estéreo *1

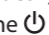
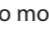
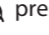
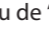
*1 Produto comercialmente disponível

1. Press the **SIGNAL MODE** button.
2. Press the **ENTER** button to enter the **Menu**.
3. Press the **ENTER** button to enter the **Monitor Settings** menu.
4. Press the **ENTER** button to enter the **Language** selection menu.
5. Press the **ENTER** button to confirm the **Language** selection.
6. Press the **ENTER** button to exit the menu.

O EIZO LCD Utility Disk contém informações detalhadas.

Nenhum problema com a imagem

Se nenhuma imagem for exibida no monitor, mesmo após a execução das ações corretivas a seguir, entre em contato com um representante local da EIZO.

Problema	Possíveis causas e soluções
O indicador de força não acende.	<ul style="list-style-type: none"> • Verifique se o cabo de alimentação está conectado adequadamente. • Ligue e desligue o interruptor elétrico principal. • Pressione . • Desligue a energia principal e depois ligue-a novamente alguns minutos depois.
O indicador de força está aceso em azul.	<ul style="list-style-type: none"> • Aumente "Brightness (Brilho)", "Contrast (Contraste)" e/ou "Gain (Ganho)" no menu Ajustes.
Sem imagem	<ul style="list-style-type: none"> • Altere o sinal de entrada com SIGNAL. • Mova o mouse ou pressione qualquer tecla no teclado. • Verifique se o PC está ligado. • Se a função EcoView Sense estiver "On (Ligado)", o monitor poderá ter mudado para o modo de economia de energia. Aproxime-se do monitor. Se o ecrã não for exibido, mova o mouse ou pressione qualquer tecla no teclado. • Dependendo do PC e da placa gráfica, o sinal de entrada pode não ser detetado e o monitor pode não recuperar do modo de economia de energia. Se o ecrã não for exibido mesmo depois de mover o mouse ou pressionar qualquer tecla no teclado, desligue e volte a ligar o monitor usando o botão ligar/desligar. Quando o ecrã for exibido, execute o seguinte procedimento. O problema poderá ser resolvido. <ol style="list-style-type: none"> 1. Pressione  para desligar o monitor. 2. Pressione  mantendo  pressionado para ligar o monitor. "x" é exibido no título do menu de "Information (Informação)" do menu Ajustes. 3. Reinicie o PC. <p>Para voltar para a configuração anterior, realize os passos de 1 a 3 novamente.</p>
O indicador de força está piscando em laranja.	<ul style="list-style-type: none"> • O dispositivo conectado usando DisplayPort tem um problema. Resolva o problema e, em seguida, desligue e ligue o monitor novamente. Consulte o Manual do Usuário do dispositivo de saída para obter mais detalhes.
Aparece a mensagem.	<ul style="list-style-type: none"> • Verifique se o PC está configurado para satisfazer os requisitos de resolução e frequência vertical do monitor. • Reinicie o PC. • Selecione uma definição apropriada usando o utilitário da placa gráfica de vídeo. Consulte o manual da placa gráfica de vídeo para obter detalhes.



Auto EcoView

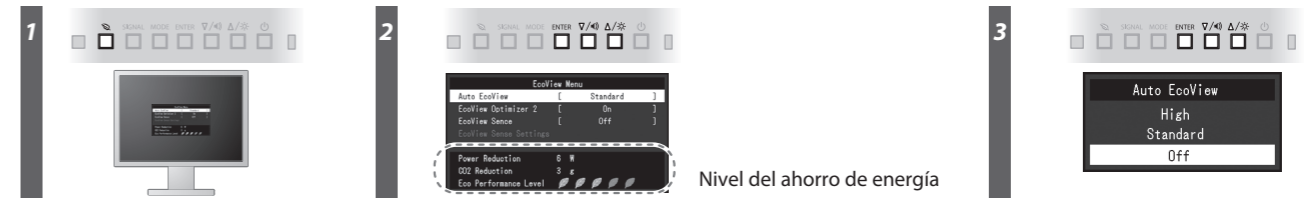
Ajusta automaticamente o brilho do ecrã, de acordo com o brilho ambiental.

EcoView Optimizer 2

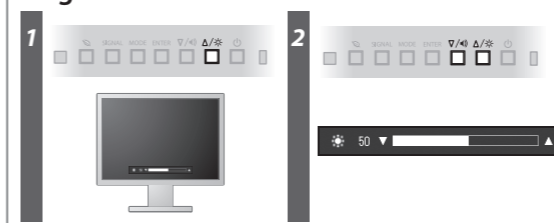
O monitor ajusta automaticamente o brilho do ecrã de acordo com o nível de branco do sinal de entrada. Esta função pode reduzir o consumo de energia, mantendo o brilho especificado pelo sinal de entrada.

EcoView Sense

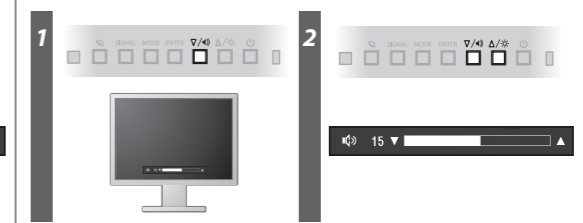
O sensor na frente do monitor deteta o movimento de uma pessoa. Quando uma pessoa se afasta do monitor, o monitor muda automaticamente para o modo de economia de energia e não exibe as imagens na tela. Por conseguinte, a função reduz o consumo de energia. É possível configurar a sensibilidade e o período de tempo até o modo de economia de energia ser ativado de acordo com o ambiente de utilização do monitor e o movimento do usuário.



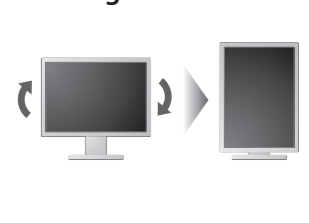
Brightness



Volume



Rotating the Monitor



Hinweise zur Auswahl des richtigen Schwenkarms für Ihren Monitor

Dieser Monitor ist für Bildschirmarbeitsplätze vorgesehen. Wenn nicht der zum Standardzubehör gehörige Schwenkarm verwendet wird, muss statt dessen ein geeigneter anderer Schwenkarm installiert werden. Bei der Auswahl des Schwenkarms sind die nachstehenden Hinweise zu berücksichtigen:

- Der Standfuß muß den nachfolgenden Anforderungen entsprechen:
- a) Der Standfuß muß eine ausreichende mechanische Stabilität zur Aufnahme des Gewichtes vom Bildschirmgerät und des spezifizierten Zubehörs besitzen. Das Gewicht des Bildschirmgerätes und des Zubehörs sind in der zugehörigen Bedienungsanleitung angegeben.
- b) Die Befestigung des Standfusses muß derart erfolgen, daß die oberste Zeile der Bildschirmanzeige nicht höher als die Augenhöhe eines Benutzers in sitzender Position ist.
- c) Im Fall eines stehenden Benutzers muß die Befestigung des Bildschirmgerätes derart erfolgen, daß die Höhe der Bildschirmitte über dem Boden zwischen 135 - 150 cm beträgt.
- d) Der Standfuß muß die Möglichkeit zur Neigung des Bildschirmgerätes besitzen (max. vorwärts: 5°, min. nach hinten ≥ 5°).
- e) Der Standfuß muß die Möglichkeit zur Drehung des Bildschirmgerätes besitzen (max. ±180°). Der maximale Kraftaufwand dafür muß weniger als 100 N betragen.
- f) Der Standfuß muß in der Stellung verharren, in die er manuell bewegt wurde.
- g) Der Glanzgrad des Standfusses muß weniger als 20 Glanzeinheiten betragen (seidenmatt).
- h) Der Standfuß mit Bildschirmgerät muß bei einer Neigung von bis zu 10° aus der normalen aufrechten Position kippstabil sein.

Hinweis zur Ergonomie :

Dieser Monitor erfüllt die Anforderungen an die Ergonomie nach EK1-ITB2000 mit dem Videosignal, 1680 x 1050, Digital Eingang und mindestens 60,0 Hz Bildwiederholfrequenz, non interlaced. Weiterhin wird aus ergonomischen Gründen empfohlen, die Grundfarbe Blau nicht auf dunklem Untergrund zu verwenden (schlechte Erkennbarkeit, Augenbelastung bei zu geringem Zeichenkontrast). Übermäßiger Schalldruck von Ohrhörern bzw. Kopfhörern kann einen Hörverlust bewirken. Eine Einstellung des Equalizers auf Maximalwerte erhöht die Ausgangsspannung am Ohrhörer- bzw. Kopfhörerausgang und damit auch den Schalldruckpegel.

„Maschinenlärm-Verordnung 3. GPSGV:
Der höchste Schalldruckpegel beträgt 70 dB(A) oder weniger gemäss EN ISO 7779“

[Begrenzung des maximalen Schalldruckpegels am Ohr]
Bildschirmgeräte: Größte Ausgangsspannung 150 mV