

# FlexScan® EV3237

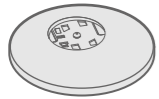
LCD-färgskärm

Installationshandbok

## 1. Förpackningens innehåll



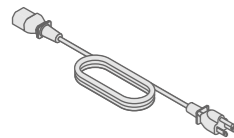
• Bildskärm



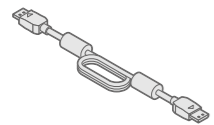
• Stativbas



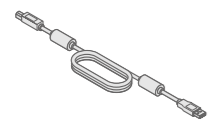
• Kabelhållare



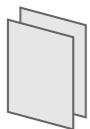
• Nätsladd



• PP200 (DP-DP)  
Digital signalkabel



• UU200SS (USB 3.0)  
EIZO USB-kabel



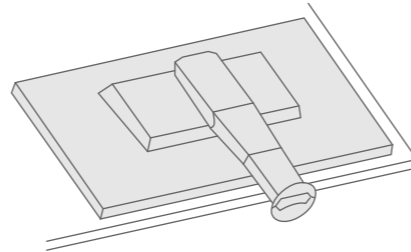
• PRECAUTIONS  
(FÖRSIKTIGHETSÅTGÄRDER)  
• Setup Guide (Installationshandbok)



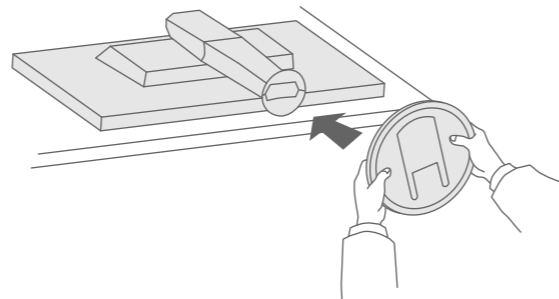
• EIZO LCD Utility Disk

## 2. Montera stativet

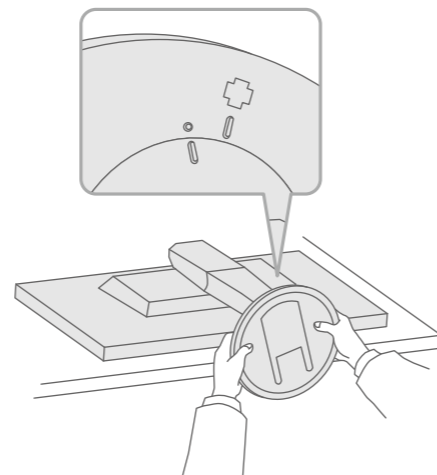
1 Placera bildskärmen på ett mjukt tygstycke på en stabil yta med skärmdisplayen vänd nedåt.



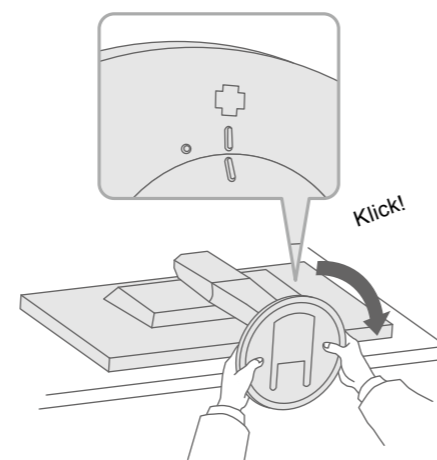
2



3



4



### Viktigt

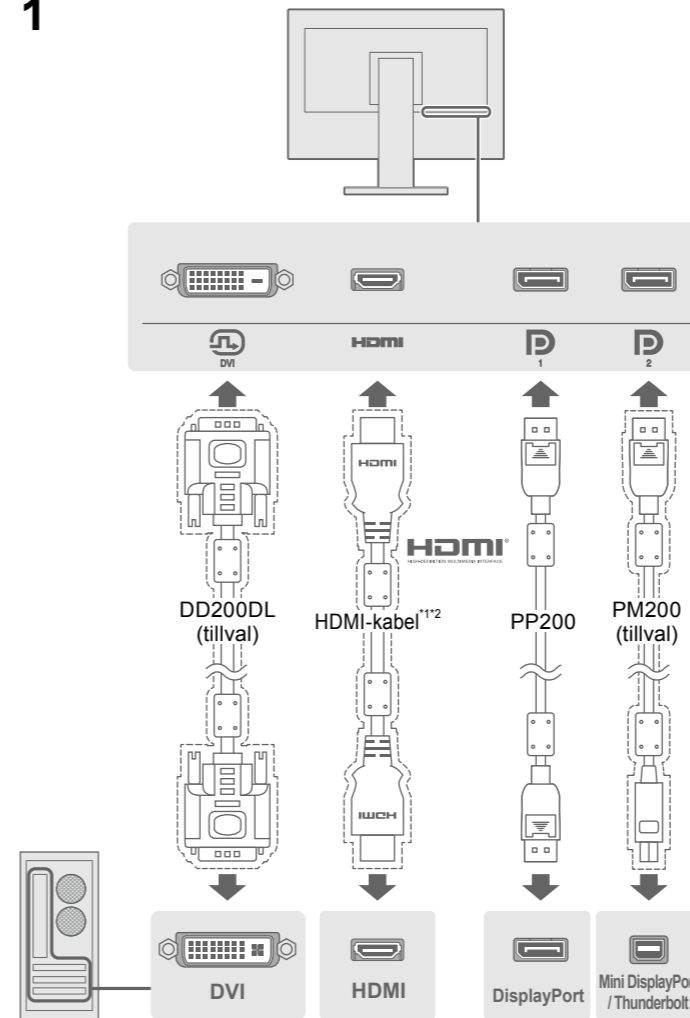
Läs försiktighetsåtgärderna, den här installationshandboken och användarmanualen som finns på CD-skivan noggrant så att du känner dig säker och får ett effektivt användande av produkten.



• Information om justering av skärmen eller inställningar finns i användarmanualen på EIZO LCD Utility Disk (CD-skivan).

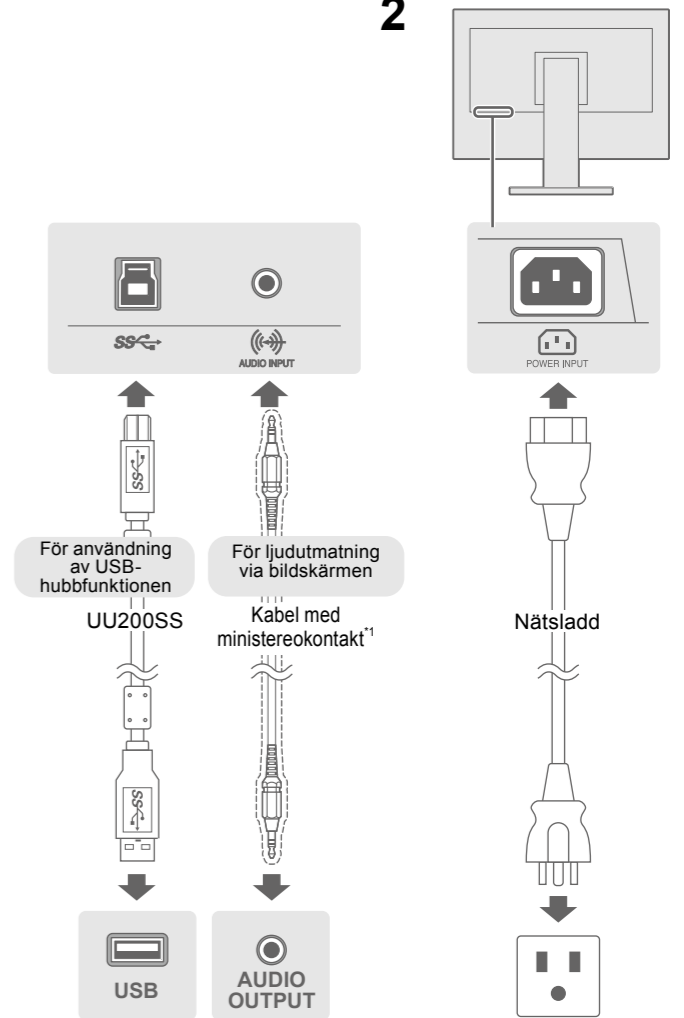
## 3. Anslutningar

1



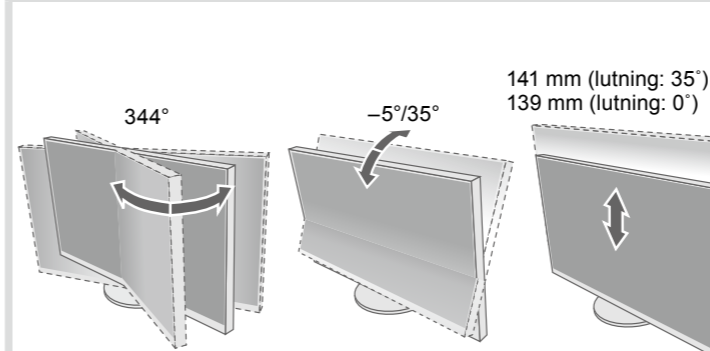
\*1 Produkten kan köpas i butik

2

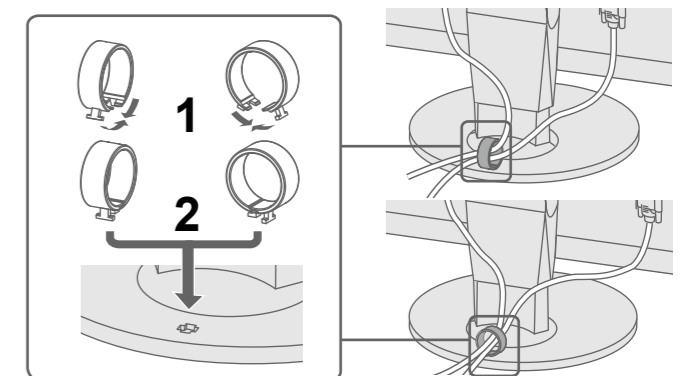


\*2 Använd en produkt som kan hantera hög hastighet.

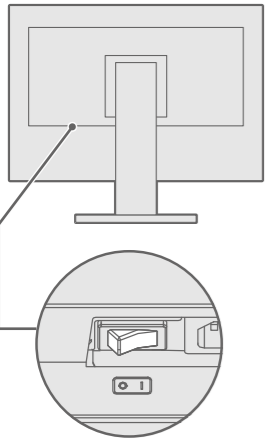
## 4. Justera vinkel och höjd

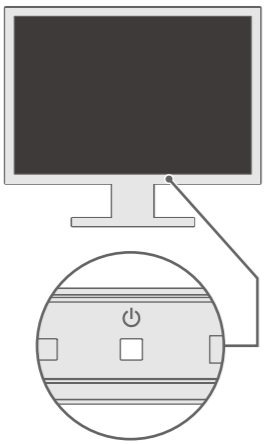



## 5. Montera kabelhållaren




## 6. Skärmdisplay

**1**  (Fabriksinställning: På)

**2** 

**3**  PA

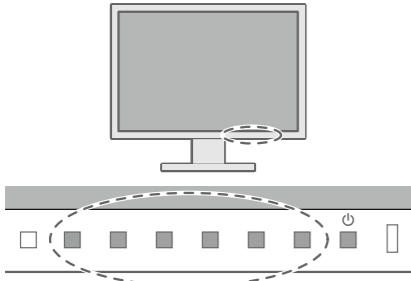
**Rekommenderad upplösning**

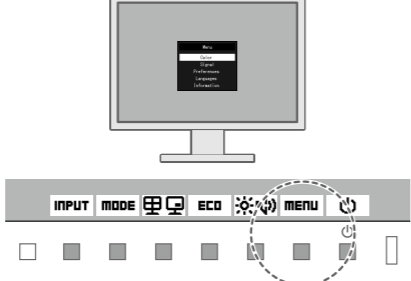


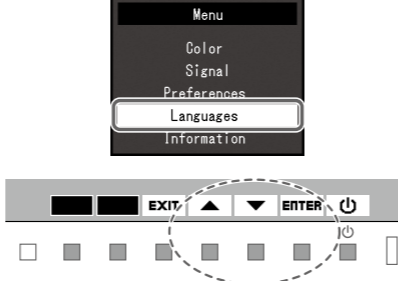
**Obs!**


- För att kunna visa flera signaler på en skärm måste du konfigurera PbyP- (Picture by Picture) eller PinP-inställningarna (Picture in Picture). Hänvisa till informationen i Användarmanual (på CD-ROM).

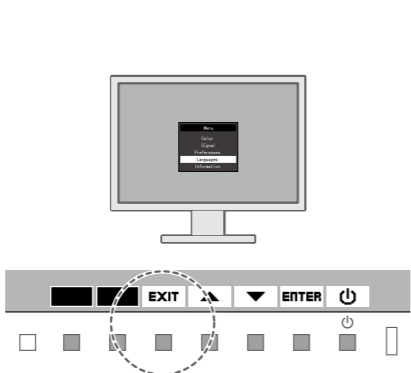
## 7. Språk

**1** 

**2** 

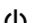


**3** 

**4** 

**5** 

## ● Ingen bild visas

Om det inte visas någon bild på skärmen efter att du har gjort följande åtgärder ska du kontakta din lokala EIZO-återförsäljare.

Problem	Möjlig orsak och åtgärd
Strömindikatorn tänds inte.	<ul style="list-style-type: none"> <li>Kontrollera att nätsladden är rätt ansluten.</li> <li>Slå på huvudströmbrytaren.</li> <li>Tryck på .</li> <li>Stäng av huvudströmbrytaren och slå på den igen efter ett par minuter.</li> </ul>
Strömindikatorn lyser med vitt sken.	<ul style="list-style-type: none"> <li>Öka "Ljusstyrka", "Kontrast" och/eller "Färgdynamik" på inställningsmenyn.</li> </ul>
Strömindikatorn lyser med orange sken.	<ul style="list-style-type: none"> <li>Byt ingångssignal.</li> <li>Använd musen eller tangentbordet.</li> <li>Kontrollera att datorn är påslagen.</li> <li>När datorn är ansluten till en DisplayPort, prova att ändra DisplayPort-version med följande metod.               <ol style="list-style-type: none"> <li>Tryck på  för att stänga av skärmen.</li> <li>Håll in den vänstra knappen och tryck in  längre än 2 sekunder. Meny "Administrator Settings" (Administratörsinställningar) visas.</li> <li>Välj "DisplayPort 1 (Ver.)"(DisplayPort 1 (version)) eller "DisplayPort 2 (Ver.)" (DisplayPort 2 (version)) beroende på vilken anslutning som kopplas till datorn.</li> <li>Ändra DisplayPort-version.</li> <li>Välj "Apply" (Tillämpa) och därefter <b>ENTER</b>.</li> </ol> </li> </ul>
Strömindikatorn blinkar orange.	<ul style="list-style-type: none"> <li>Enheten som är ansluten via DisplayPort har ett problem. Lös problemet genom att stänga av skärmen och sedan starta den igen. Se bildenhetens användarmanual för ytterligare information.</li> </ul>
Meddelandet visas.	<ul style="list-style-type: none"> <li>Meddelandet visar att ingångssignalen ligger utanför angivet område.</li> <li>Kontrollera om datorn är konfigurerad för bildskärmens krav på upplösning och vertikal avlänkingsfrekvens.</li> <li>Starta om datorn.</li> <li>Välj en passande inställning med grafikkortets programvara. Se grafikkortets användarhandbok för ytterligare information.</li> </ul>



Om några problem uppstår efter att skärmen visats, se "Chapter 5 Troubleshooting" (kapitel 5 Felsökning) i Användarmanualen (på CD-ROM).