

# Installasjonsveiledning

# ColorEdge® CS240













Color Management LCD-skjerm

## Viktig

Les **FORHOLDSREGLER**, denne installasjonsveiledningen og brukerhåndboken på den inkluderte CD-platen slik at du kan gjøre deg kjent med sikker og effektiv bruk av dette produktet.



## 1. Pakke

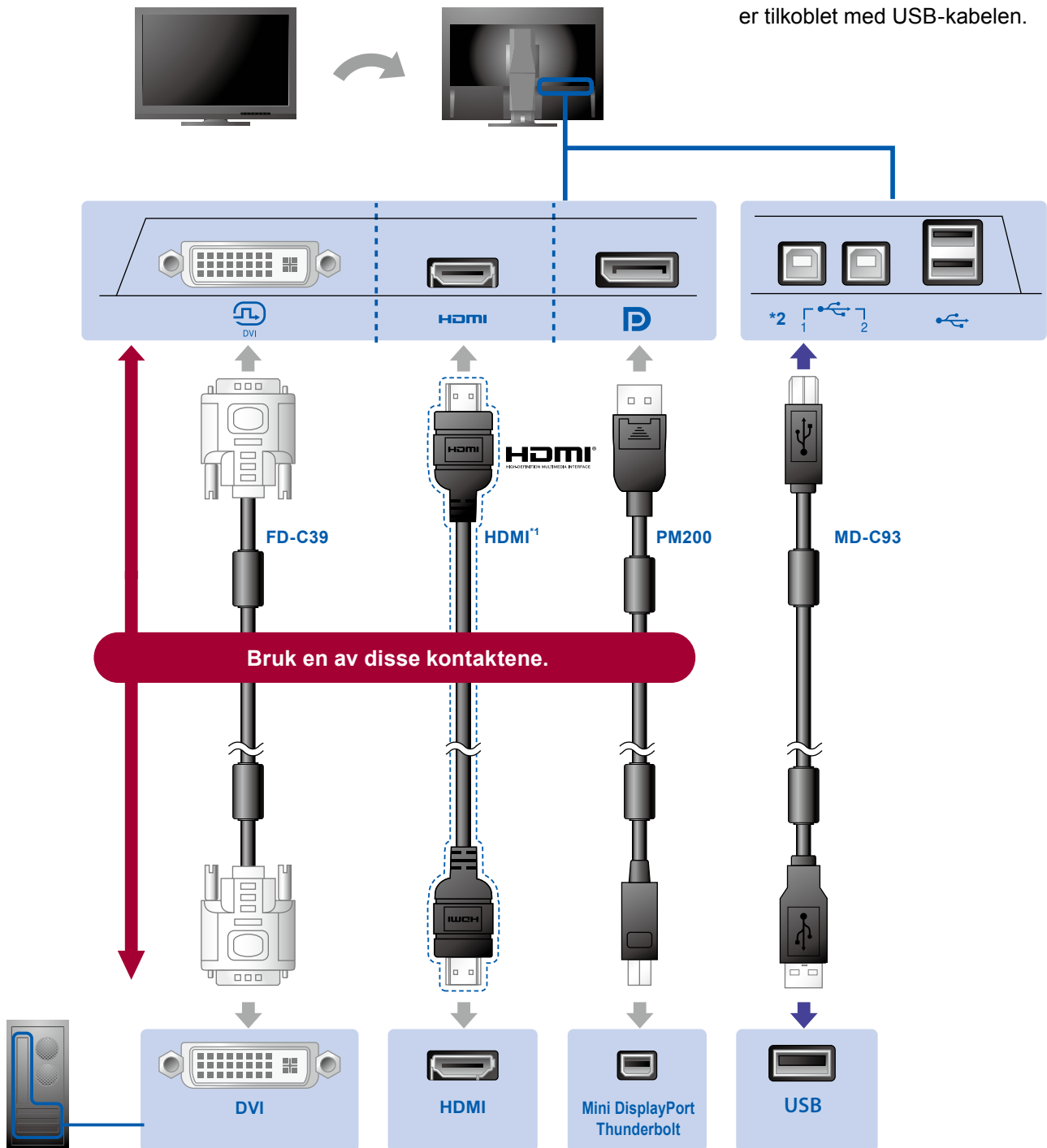
 <ul style="list-style-type: none"><li>• Skjerm</li></ul>	 <ul style="list-style-type: none"><li>• Setup Guide (Installasjonsveiledning)</li></ul>	 <ul style="list-style-type: none"><li>• PRECAUTIONS (FORHOLDSREGLER)</li></ul>
 <ul style="list-style-type: none"><li>• Assembling the Stand (Montere foten)</li></ul>	 <ul style="list-style-type: none"><li>• EIZO LCD Utility Disk</li></ul>	 <ul style="list-style-type: none"><li>• ColorNavigator Quick Reference (Hurtigveiledning for ColorNavigator)</li></ul>
 <ul style="list-style-type: none"><li>• FD-C39 (DVI) Digital signalkabel</li></ul>	 <ul style="list-style-type: none"><li>• PM200 (DisplayPort) Digital signalkabel</li></ul>	
 <ul style="list-style-type: none"><li>• MD-C93 EIZO USB-kabel</li></ul>	 <ul style="list-style-type: none"><li>• Strømkabel</li></ul>	
 <ul style="list-style-type: none"><li>• Fot</li></ul>	 <ul style="list-style-type: none"><li>• Kabelholder</li></ul>	

## 2. Tilkoblinger

### 1. Signal

### 2. USB

USB-kabelen er nødvendig for kalibrering. Påse at skjerm og PC er tilkoblet med USB-kabelen.

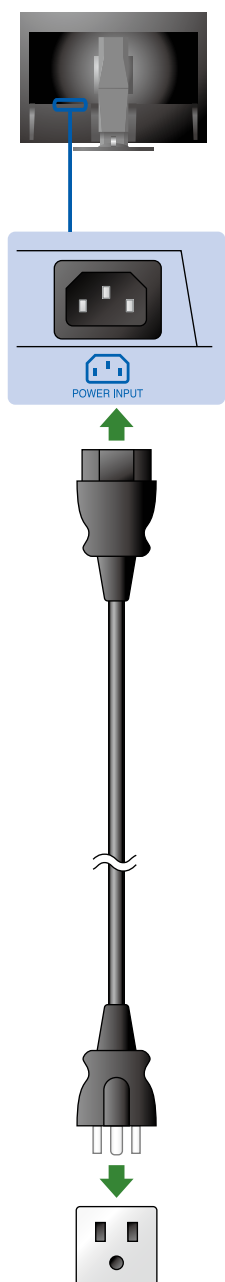


PC

\*1 Kommersielt tilgjengelig produkt Bruk et produkt som kan håndtere høy hastighet.

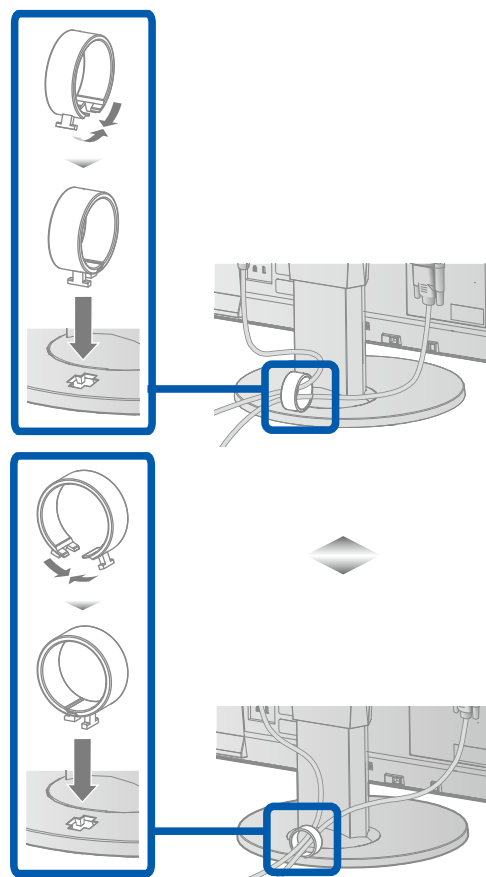
\*2 Bruk port 1 først.

### 3. Strøm

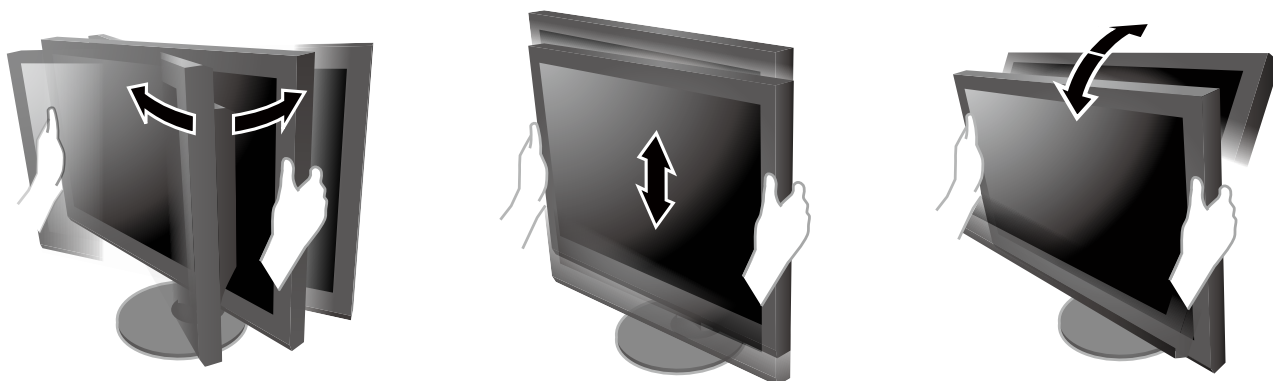


### 4. Klemme

Bruk kabelklemmen-/holderen til å holde kablene pent sammen.

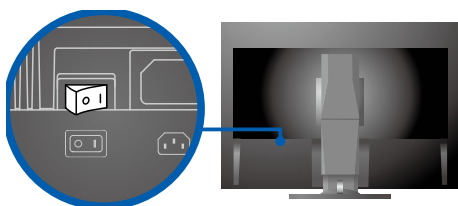


### 3. Justering



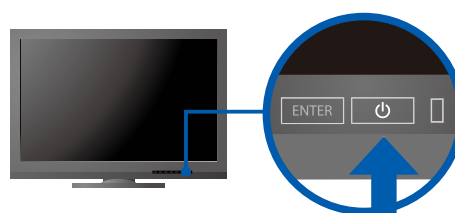
### 4. Skjerm

#### 1. Hovedstrømbryter

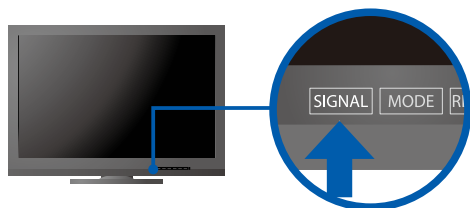


○ Av | På

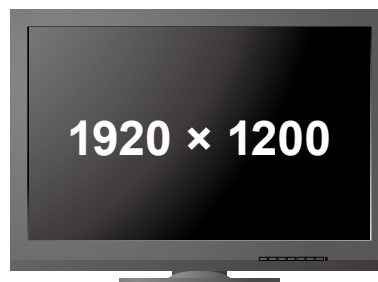
#### 2. Strømknapp



#### 3. Signalvalg

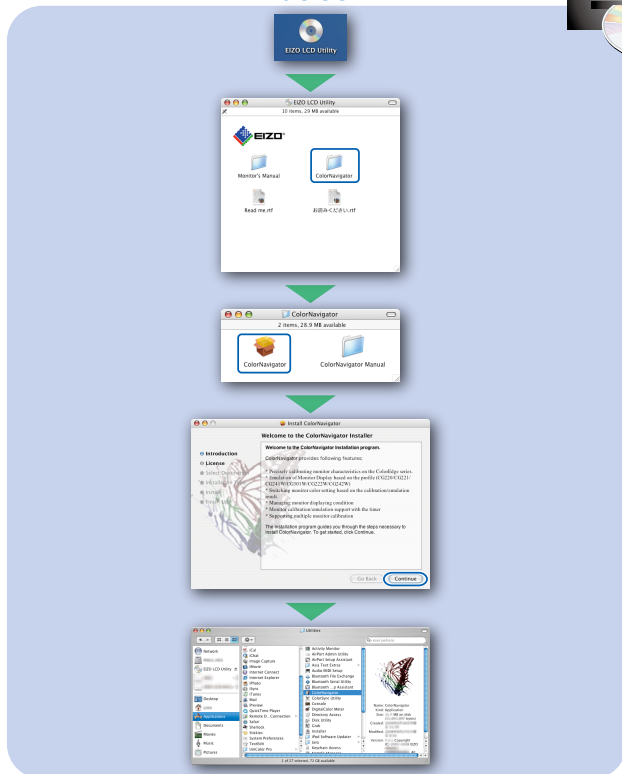


#### 4. Oppløsning

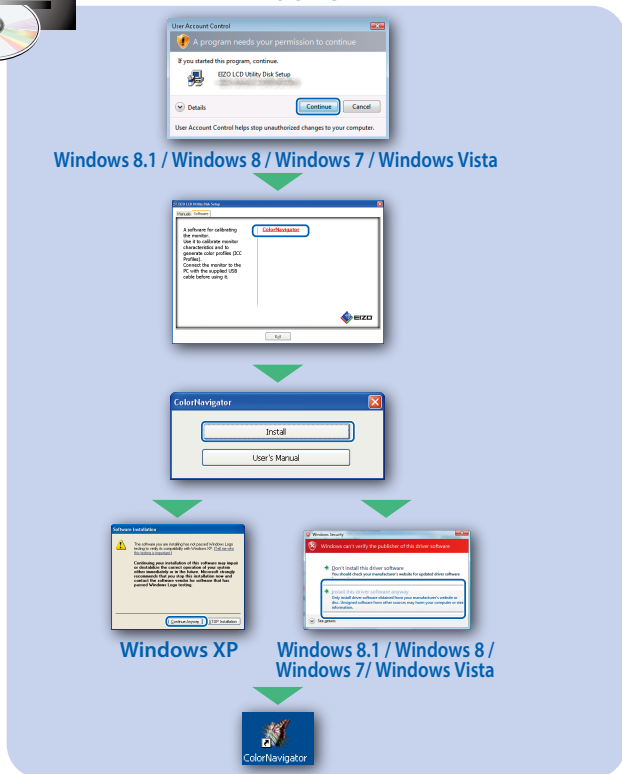


# 5. ColorNavigator

## Mac OS X




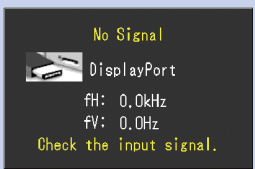
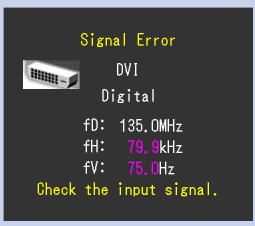
## Windows



- Du finner instruksjoner for bruk i «Quick Reference» (hurtigveiledningen) og brukerhåndboken for ColorNavigator (på CD-ROM-en).

## ● Ikke noe bilde

Hvis det ikke vises noe bilde på skjermen selv etter at følgende tiltak er utført, må du kontakte sin lokale EIZO-representant.

Problem	Mulig årsak og løsning	
Ikke noe bilde	Strømindikatoren lyser ikke.	<ul style="list-style-type: none"> <li>• Kontroller om strømkabelen er korrekt tilkoblet.</li> <li>• Slå på hovedbryteren.</li> <li>• Trykk på .</li> <li>• Slå av hovedbryteren, og slå den deretter på igjen et par minutter senere.</li> </ul>
	Strømindikatoren lyser blått.	<ul style="list-style-type: none"> <li>• Øk «Brightness» (Lysstyrke), «Contrast» (Kontrast) eller «Gain» (Forsterking) i Adjustment (Justering)-menyen.</li> </ul>
	Strømindikatoren lyser oransje.	<ul style="list-style-type: none"> <li>• Bytt inngangssignal med SIGNAL.</li> <li>• Bruk musen eller tastaturet.</li> <li>• Sjekk om PC-en er slått på.</li> </ul>
	Strømindikatoren blinker oransje og blått.	<ul style="list-style-type: none"> <li>• Det er et problem med enheten som er koblet til ved bruk av DisplayPort/HDMI. Løs problemet og slå av og på skjermen. Se brukerhåndboken til lydutenheten for flere detaljer.</li> </ul>
Meldingen vises.	Denne meldingen vises når det ikke er noe innsignal. Eksempel: 	<ul style="list-style-type: none"> <li>• Meldingen vist til venstre, kan komme til syne fordi noen PC-er ikke avgir signalet like etter at strømmen er skrudd på.</li> <li>• Sjekk om PC-en er slått på.</li> <li>• Kontroller om signalledningen er korrekt tilkoblet.</li> <li>• Bytt inngangssignal med SIGNAL.</li> </ul>
	Eksempel: 	<ul style="list-style-type: none"> <li>• Meldingen viser at innsignalet er utenfor det angitte frekvensområdet. (Slik signalfrekvens vises i magenta.)</li> <li>• Kontroller om datamaskinen er konfigurert i henhold til oppløsningen og vertikale oppdateringsfrekvensen som skjermen krever.</li> <li>• Start datamaskinen på nytt.</li> <li>• Velg en passende innstilling ved hjelp av skjermkortets hjelpeprogram. Du finner mer informasjon i brukerhåndboken for grafikkortet.</li> </ul> <p>           fD: Dot-klokke (Vises bare når det finnes digitalt innsignal)            fH: Horisontal skannefrekvens            fV: Vertikal skannefrekvens         </p>