

Installatiegids

ColorEdge® CS2420














Color Management LCD-monitor

Belangrijk

Lees de PRECAUTIONS (VOORZORGSMAATREGELEN), deze installatiegids en de gebruikershandleiding op de cd-rom aandachtig door, zodat u dit product veilig en effectief leert te gebruiken. Bewaar deze gids voor toekomstig gebruik.



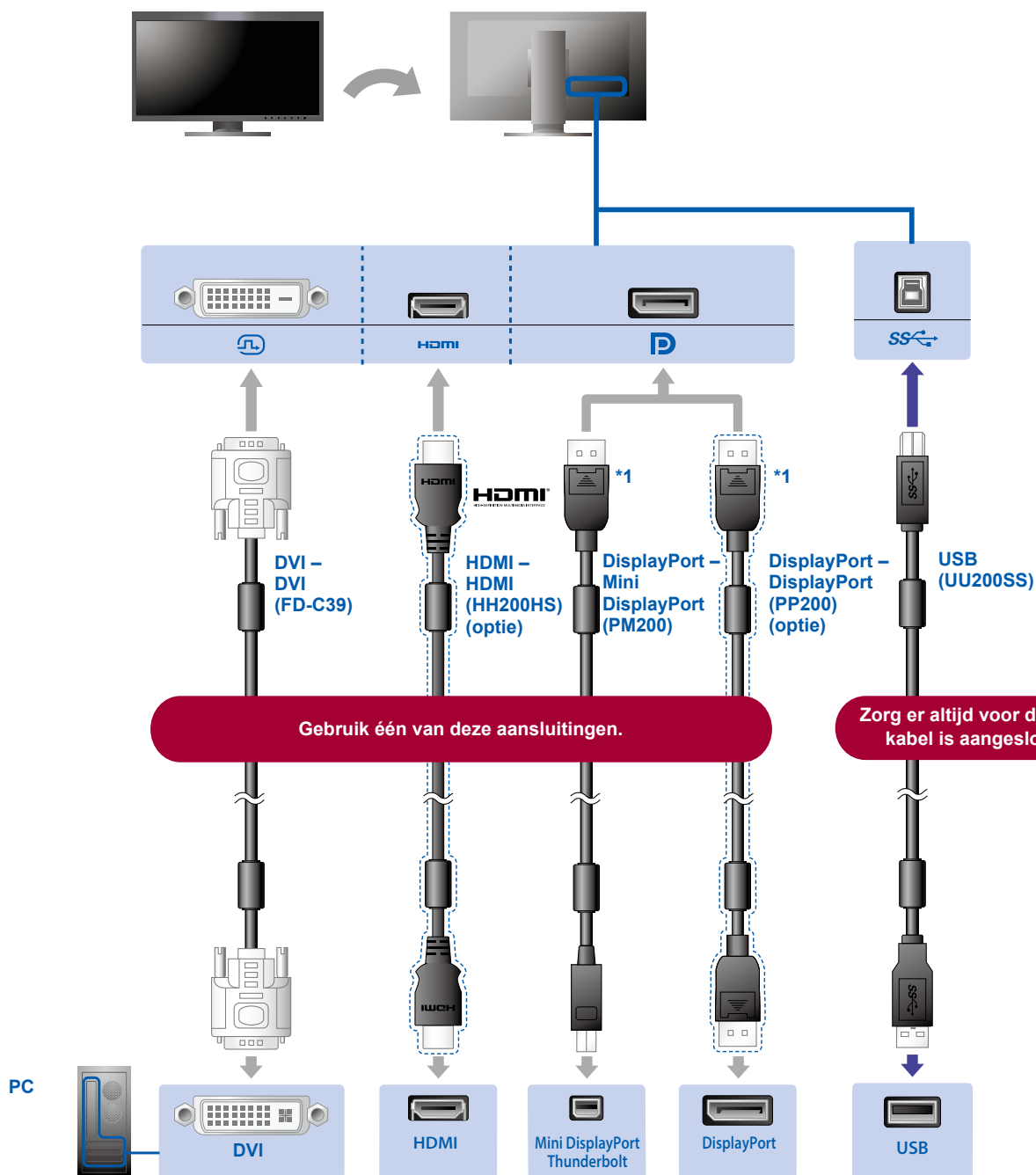
1 Pakket

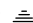
	• Monitor		• Setup Guide (Installatiegids)		• PRECAUTIONS (VOORZORGSMAATREGELEN)
	• Assembling the Stand (De voet monteren)		• EIZO LCD Utility Disk		• ColorNavigator Quick Reference (ColorNavigator Snelgids)
	• FD-C39 digitale signaalkabel (DVI)		• PM200 digitale signaalkabel (DisplayPort)		
	• Netsnoer		• UU200SS EIZO USB-kabel (USB 3.0)		
	• Montageschroeven		• Kabelhouder		
	• Monitorvoet				

2 Aansluiten

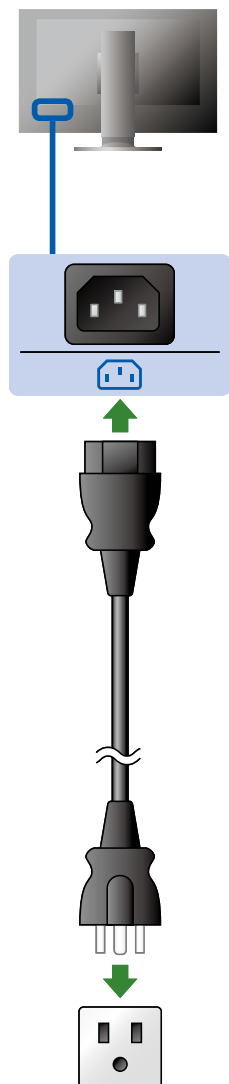
1. Signaal

2. USB



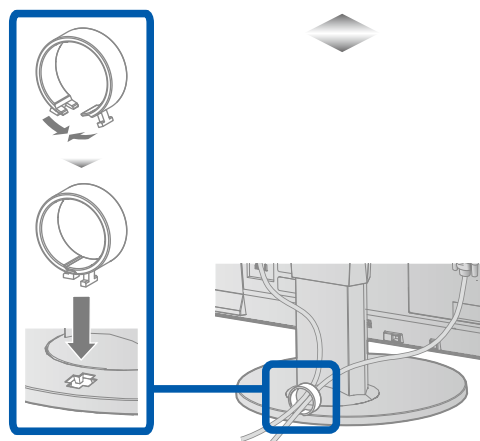
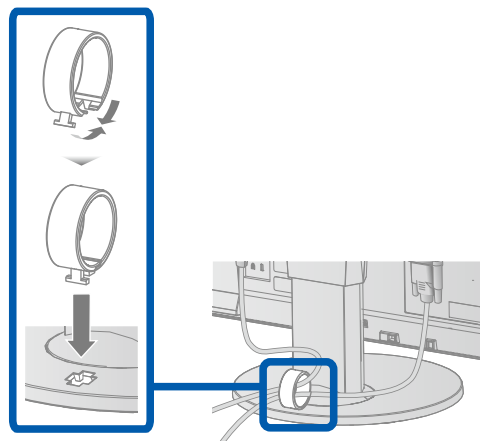
*1 Druk bij het loskoppelen van de DisplayPort-kabel op het -teken op het uiteinde van de kabel.

3. Voeding

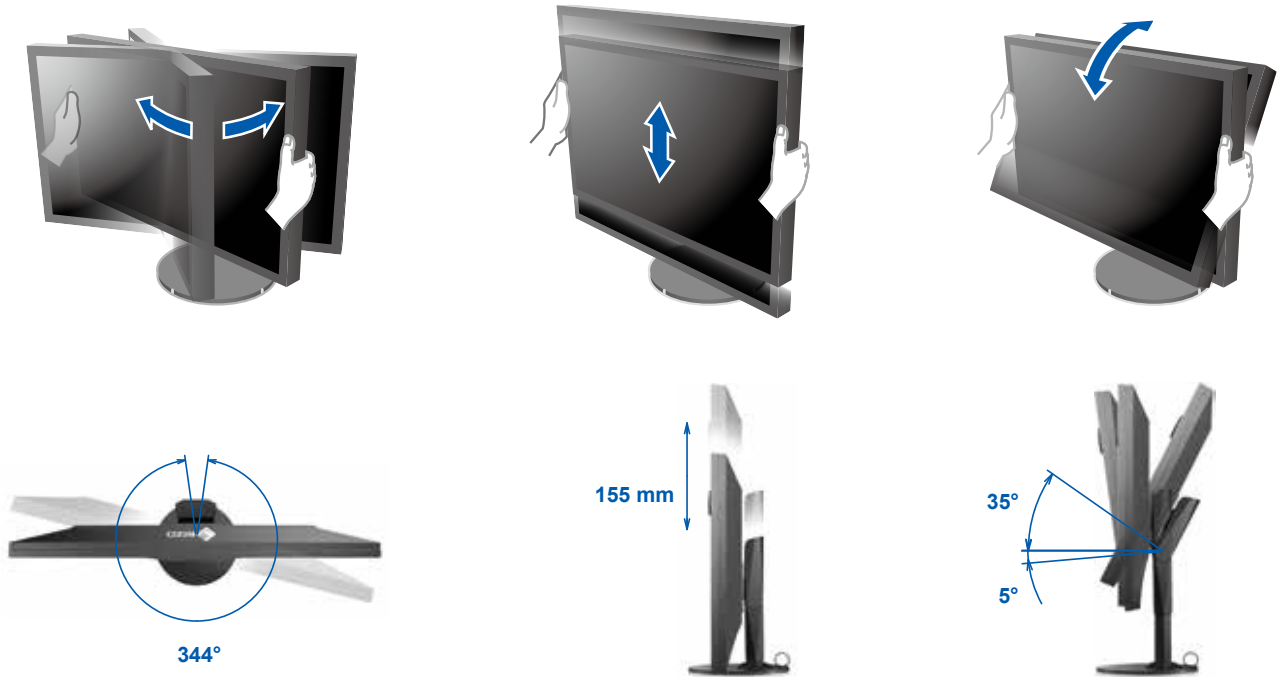


4. Houder

Met de kabelhouder aan de achterkant van de standaard worden de kabels netjes samengehouden.



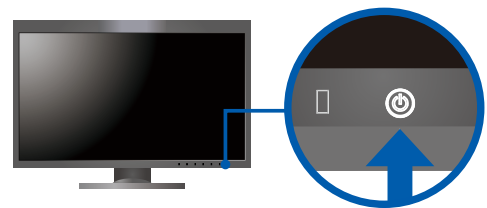
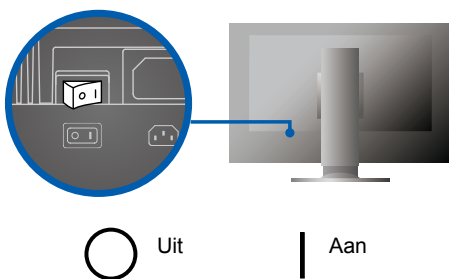
3 Verstelling



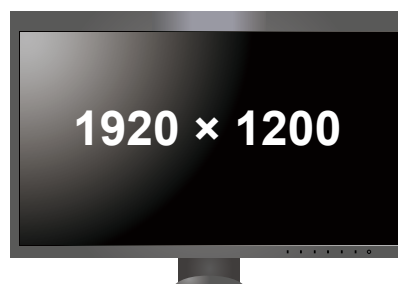
4 Display

1. Hoofdschakelaar

2. Netschakelaar



3. Resolutie

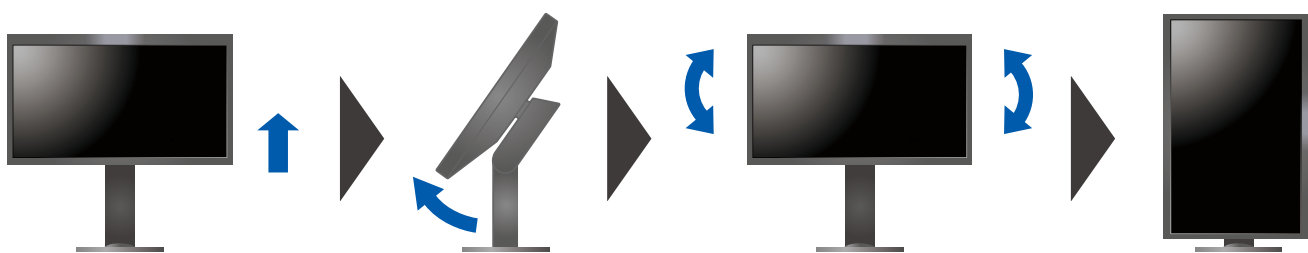


Staand

×



✓





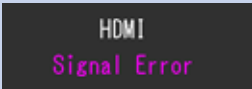
ColorNavigator 6



- Raadpleeg de "Quick Reference (Snelgids)" en de gebruikershandleiding van de ColorNavigator (op de cd-rom) voor bedieningsaanwijzingen.

● Probleem: geen beeld

Als het probleem blijft bestaan, nadat u de onderstaande oplossingen hebt uitgevoerd, neem dan contact op met uw plaatselijke EIZO-vertegenwoordiger.

Probleem		Mogelijke oorzaak en oplossing
Geen beeld	Aan/uit-lampje brandt niet.	<ul style="list-style-type: none"> Controleer of het netsnoer goed is aangesloten. Zet de hoofdschakelaar aan de achterkant van de monitor aan. Raak  aan. Zet de hoofdschakelaar aan de achterkant van de monitor uit en zet deze na enkele minuten weer aan.
	Aan/uit-lampje is wit.	<ul style="list-style-type: none"> Verhoog "Brightness" (Helderheid) en/of "Gain" (Versterking) in het menu Instellingen.
	Aan/uit-lampje is oranje.	<ul style="list-style-type: none"> Schakel het ingangssignaal om met INPUT . Gebruik de muis of het toetsenbord. Controleer of de pc is ingeschakeld.
	Aan-/uitlampje knippert oranje en wit.	<ul style="list-style-type: none"> Dit probleem kan optreden wanneer de pc via de DisplayPort-aansluiting is aangesloten. Sluit aan via de signaalkabel die door EIZO is gespecificeerd, schakel de monitor uit en schakel hem weer in.
De melding verschijnt.	Deze melding verschijnt wanneer er geen signaal wordt ingevoerd. Voorbeeld: 	<ul style="list-style-type: none"> Het bericht links kan worden weergegeven, omdat sommige pc's niet meteen na het inschakelen het signaal uitvoeren. Controleer of de pc is ingeschakeld. Controleer of de signaalkabel goed is aangesloten. Schakel het ingangssignaal om met INPUT .
	Voorbeeld: 	<ul style="list-style-type: none"> De melding geeft aan dat het ingangssignaal buiten het opgegeven frequentiebereik valt. Controleer of de resolutie en de verticale scanfrequentie die op de pc zijn ingesteld, overeenstemmen met de vereisten van de monitor. Start de pc opnieuw op. Selecteer een geschikte instelling met het hulpprogramma van de grafische kaart. Raadpleeg de gebruikershandleiding van de grafische kaart voor meer informatie.