

# Guía de instalación

# ColorEdge® CG2730

Monitor LCD con gestión del color

## Importante

Lea atentamente las PRECAUCIONES, esta Guía de instalación y el Manual del usuario que encontrará en el CD-ROM para familiarizarse con el aparato y usarlo de forma segura y eficaz. Conserve esta guía para futuras consultas.

Para obtener la información más reciente del producto, incluido el Manual del usuario, visite nuestro sitio web.

<http://www.eizoglobal.com>



## 1. Contenidos del paquete



• Monitor



• Adjustment Certificate  
(certificado de ajuste)



• Setup Guide  
(Guía de instalación)



• PRECAUTIONS (PRECAUCIONES)



• EIZO LCD  
Utility Disk



• ColorNavigator Quick Reference  
(Consultas rápidas ColorNavigator)



• DD200DL  
Cable DVI Dual Link



• PM200  
Cable DisplayPort



• UU200SS (USB 3.0)  
Cable USB



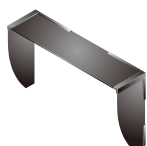
• Cable de alimentación



• Tornillos de montaje



• ScreenCleaner (limpiador de pantallas)



• Visera del monitor



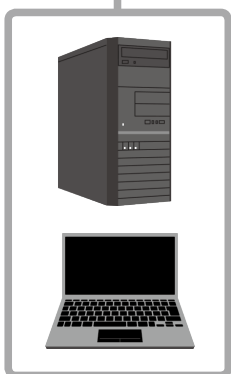
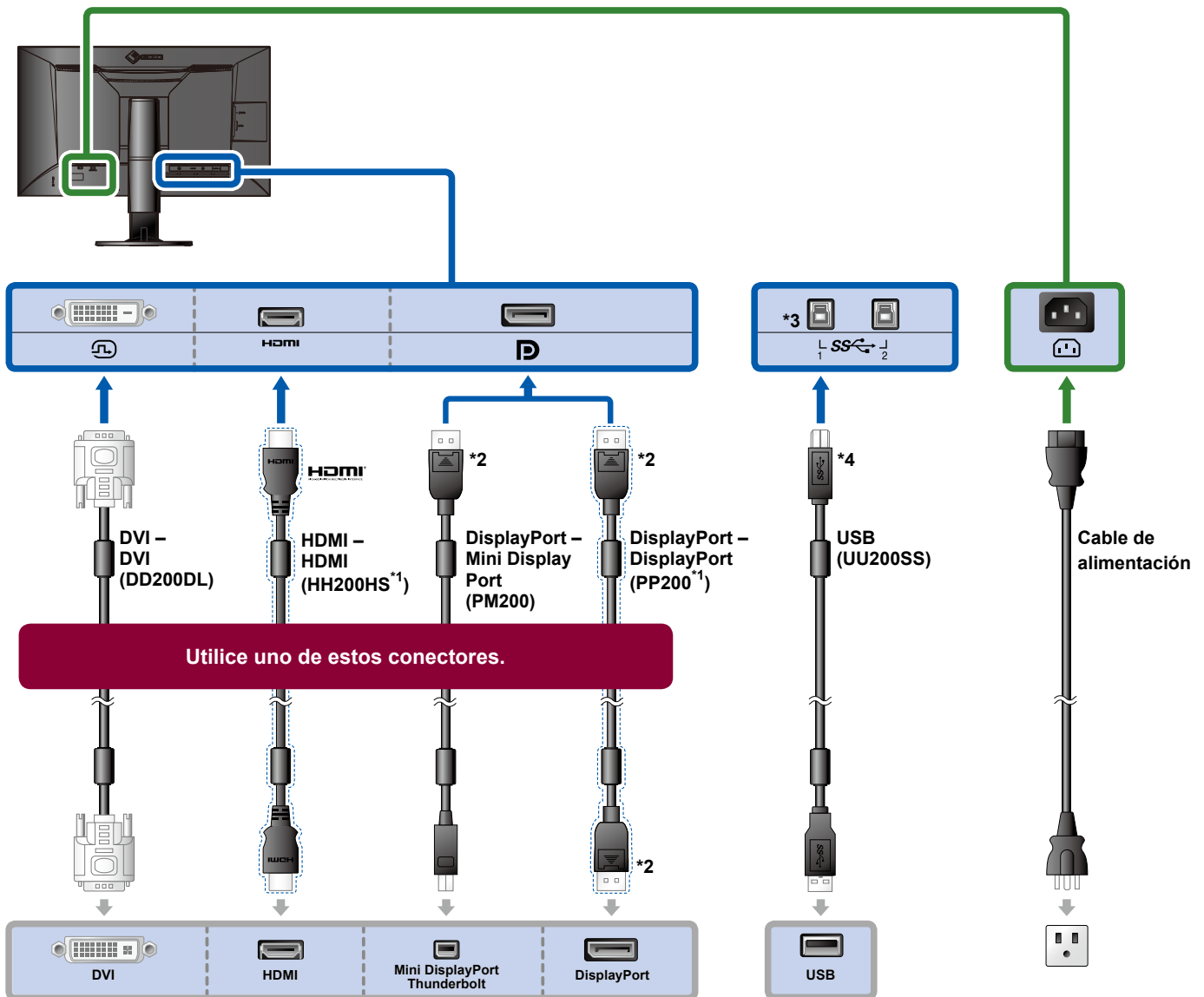
• Manual del usuario de la visera del monitor

## 2. Conexiones

1.

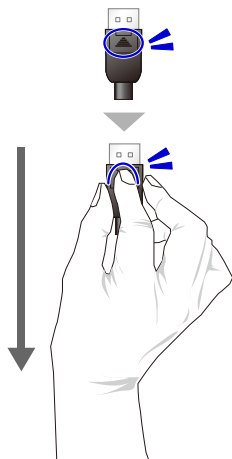
2.

3.



\*1 opcional

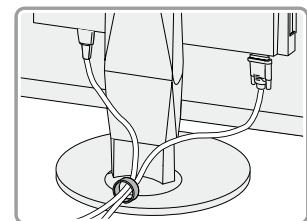
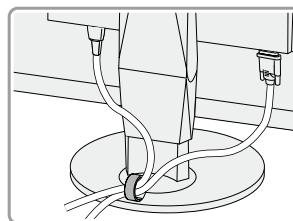
\*2 Forma de desconectar



\*3 Utilice el puerto 1. El puerto USB ascendente 2 está deshabilitado de manera predeterminada. Para cambiar la configuración, consulte el Manual del usuario del monitor.

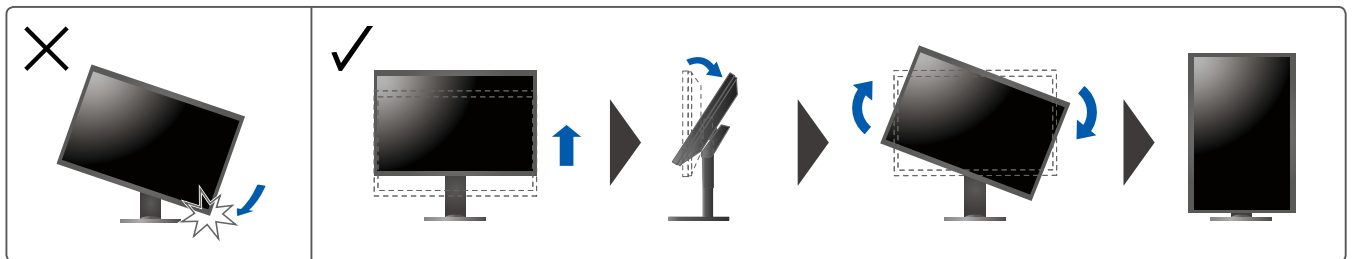
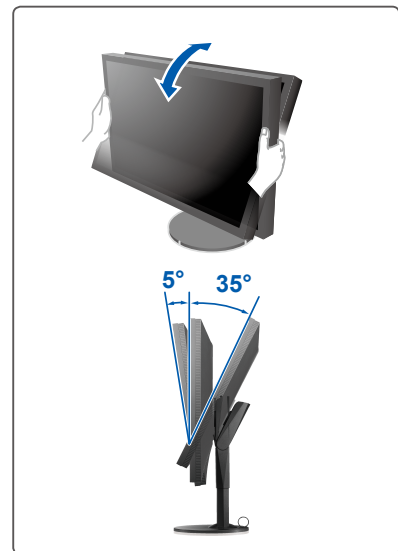
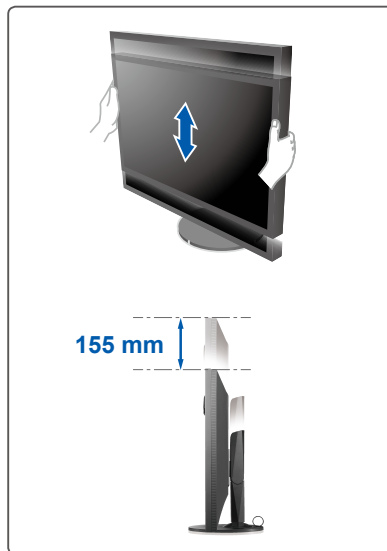
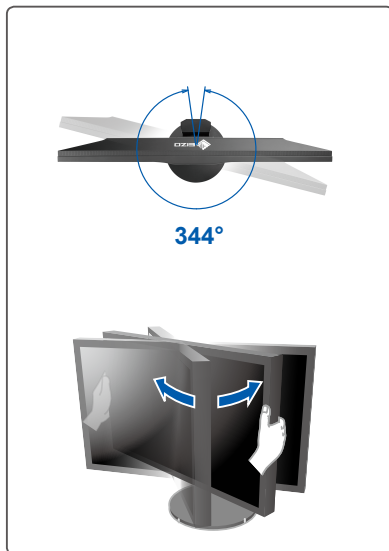
\*4 Compruebe siempre que este cable esté conectado cuando utilice ColorNavigator 6.

4.



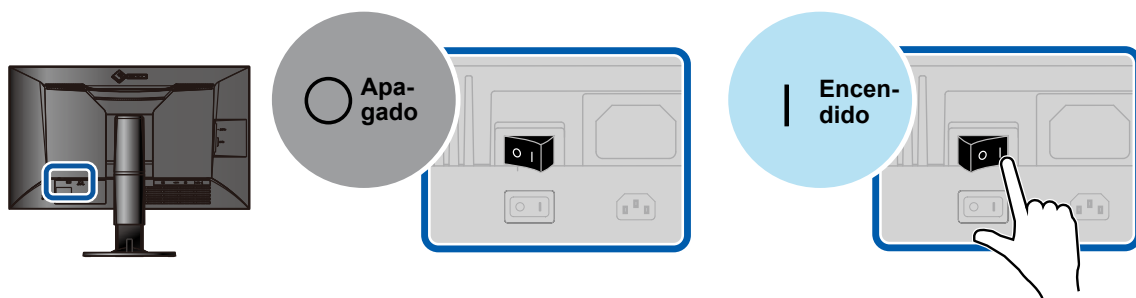
El portacables de la parte posterior del soporte mantiene los cables recogidos.

### 3. Ajuste del ángulo y la altura

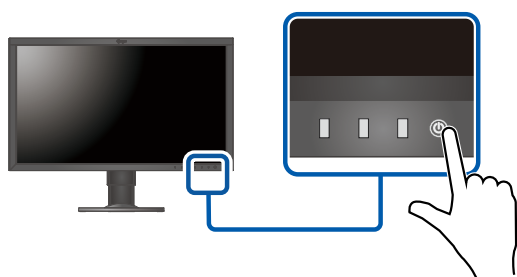


### 4. Pantalla

#### 1. Interruptor de alimentación principal



#### 2. Interruptor de alimentación

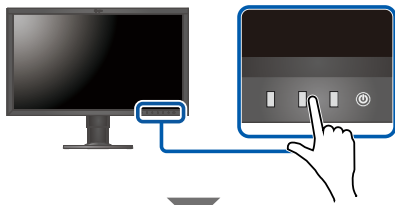


#### 3. Resolución recomendada

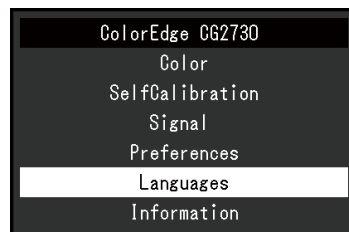
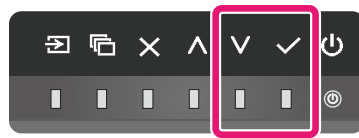


## 5. Idioma

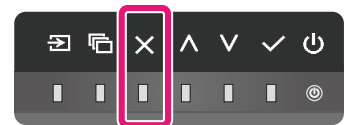
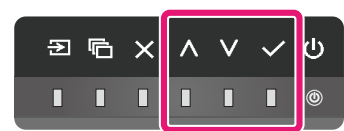
1.



2.



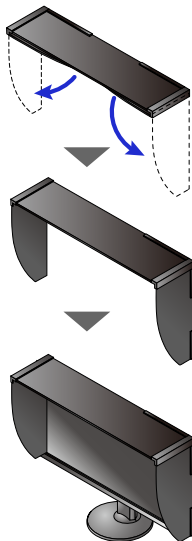
3.



## 6. Visera



- Para obtener más información sobre la instalación, consulte el Manual del usuario de la visera del monitor.



## SelfCalibration

Permite realizar periódicamente la calibración.



El sensor se detiene en esta posición.




- Para obtener más información sobre SelfCalibration, consulte el Manual del usuario (en el CD-ROM).

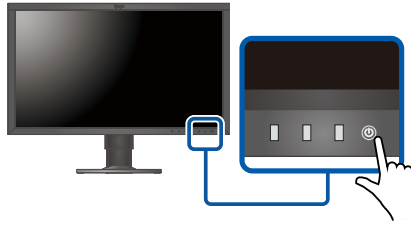
## ColorNavigator




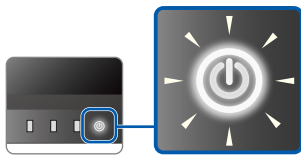
- Para obtener instrucciones de manejo, lea "Consultas rápidas" y el Manual del usuario de ColorNavigator (en el CD-ROM).


## No aparece ninguna imagen

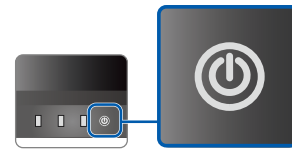
Toque  en el monitor para encenderlo.



 se enciende en color blanco.



 no se enciende.




**Encienda el monitor.**

- Encienda correctamente el interruptor de alimentación principal en la parte trasera del monitor.
- Compruebe que el cable de alimentación esté insertado correctamente.

Aparece un mensaje en la ventana.



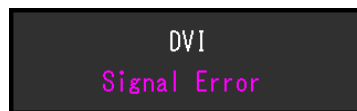
**Conecte una señal.**

- Toque  para cambiar el puerto de entrada al que está conectado el cable de señal.\*1
- Compruebe que el cable de señal esté conectado correctamente.
- El PC puede estar en modo reposo. Utilice el ratón o el teclado.
- Compruebe que el PC esté encendido.

Si los pasos anteriores no resuelven el problema, pruebe a reiniciar el PC.

- Encienda correctamente el interruptor de alimentación principal en la parte trasera del monitor.
- Reinicie el ordenador.

Aparece un mensaje en la ventana.



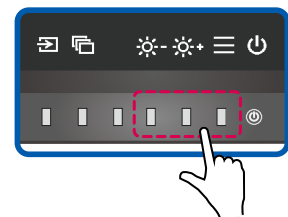
**La señal correcta no es la entrada del PC.**

- Reinicie el ordenador.
- Es posible que el controlador gráfico del PC no funcione correctamente. Para obtener más detalles, póngase en contacto con el vendedor o el fabricante del ordenador.

No aparece ningún mensaje en la ventana.

- Aumente el valor de "Brightness" (Brillo).<sup>\*2</sup>
- Reinicie el ordenador.

<sup>\*2</sup>



<sup>\*1</sup>

