

Podręcznik instalacji

ColorEdge® CS2730

Monitor LCD z funkcją zarządzania kolorami

Ważne

Aby korzystać z urządzenia w sposób bezpieczny i wydajny, należy dokładnie zapoznać się z informacjami zawartymi w PRECAUTIONS (ŚRODKI OSTROŻNOŚCI), niniejszym Podręczniku instalacji oraz Podręczniku użytkownika zapisanymi na płycie CD-ROM. Zachowaj ten podręcznik na przyszłość.














Najnowsze informacje na temat produktów, w tym Podręcznik użytkownika, można znaleźć na naszej stronie internetowej.

<http://www.eizoglobal.com>



Copyright© 2016 EIZO Corporation All rights reserved.

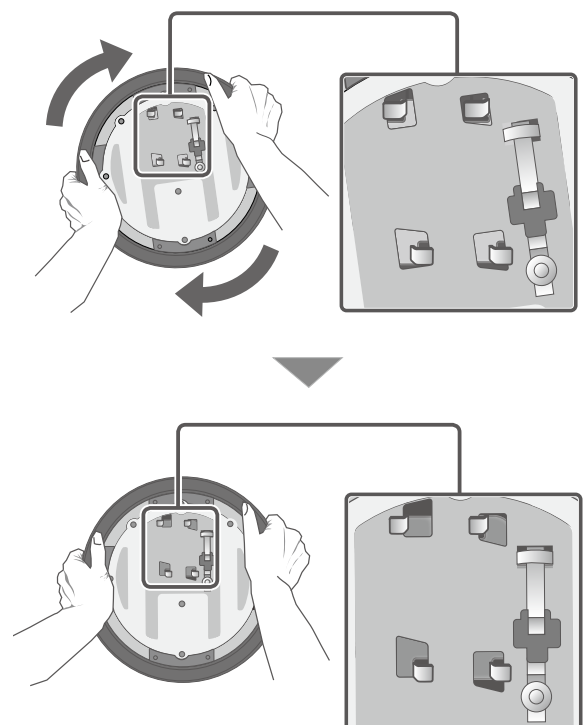
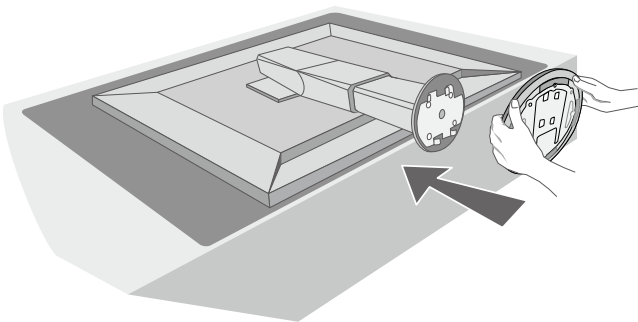
1. Zakres dostawy

 <ul style="list-style-type: none"> • Monitor 	 <ul style="list-style-type: none"> • Setup Guide (Podręcznik instalacji) 	 <ul style="list-style-type: none"> • PRECAUTIONS (ŚRODKI OSTROŻNOŚCI)
 <ul style="list-style-type: none"> • Uchwyt kabla 	 <ul style="list-style-type: none"> • EIZO LCD Utility Disk 	 <ul style="list-style-type: none"> • ColorNavigator Quick Reference (Krótki podręcznik obsługi aplikacji ColorNavigator)
 <ul style="list-style-type: none"> • Podpórka podstawy 	 <ul style="list-style-type: none"> • Assembly Manual (Instrukcja montażu) 	 <ul style="list-style-type: none"> • Śruby montażowe
 <ul style="list-style-type: none"> • DD200DL Kabel DVI Dual Link 		 <ul style="list-style-type: none"> • PM200 Kabel DisplayPort
 <ul style="list-style-type: none"> • UU200SS (USB 3.0) Kabel USB 	 <ul style="list-style-type: none"> • Kabel zasilania 	

2. Montaż podstawy



- Więcej informacji można znaleźć w Instrukcji montażu.

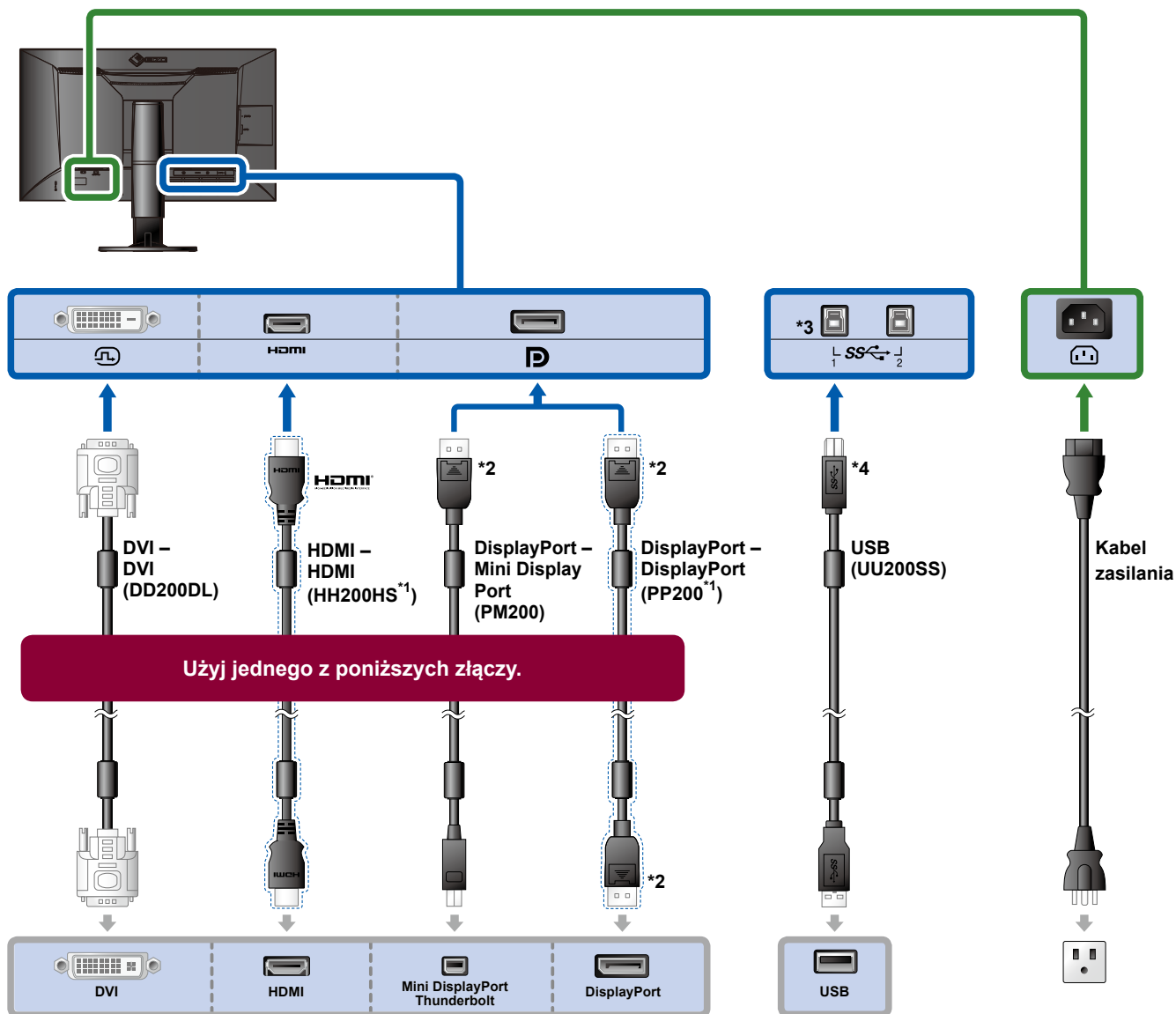


3. Układ połączeń

1.

2.

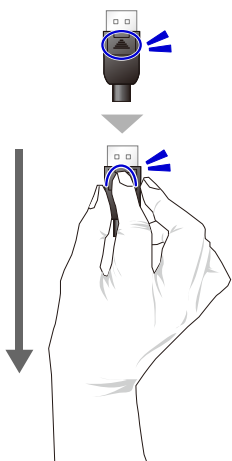
3.



Użyj jednego z poniższych złączy.

*1 opcja

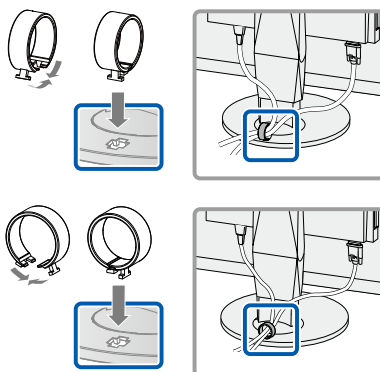
*2 Sposób wyjmowania



*3 Użyj portu nr 1. Domyślnie port nadrzędny USB nr 2 jest wyłączony. Informacje na temat zmiany ustawień można znaleźć w Podręczniku użytkownika.

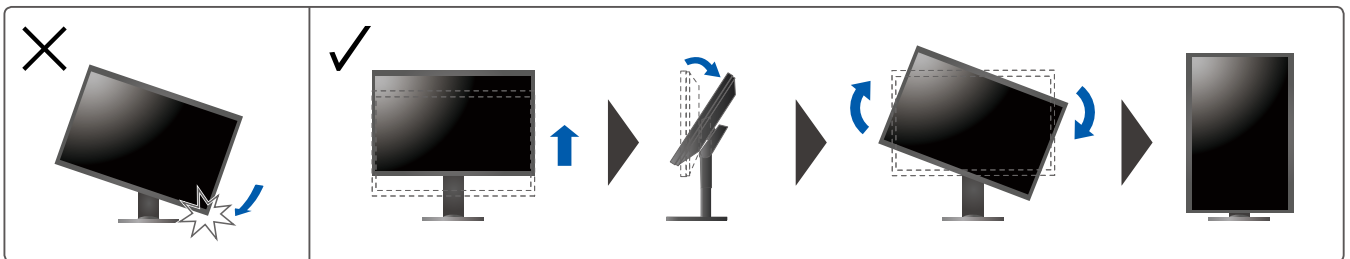
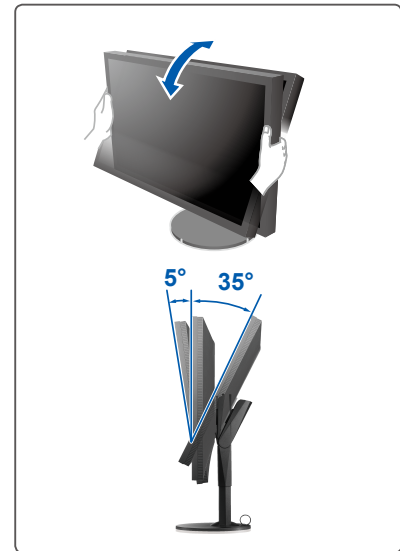
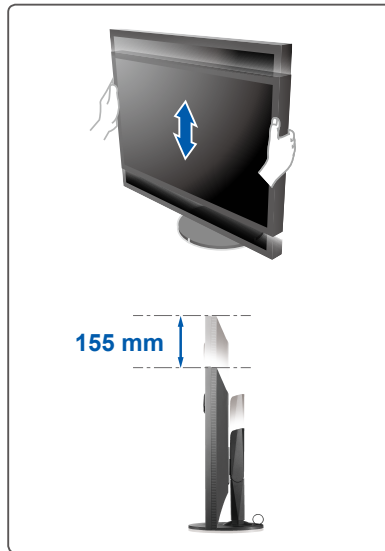
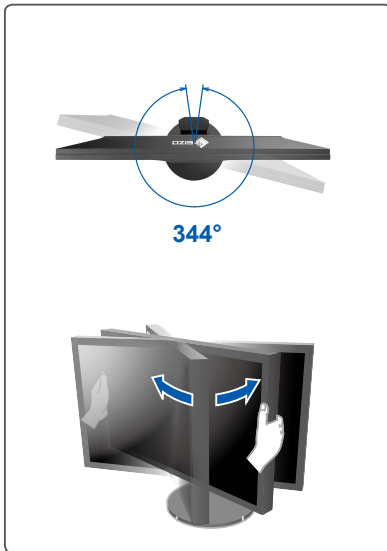
*4 Upewnij się, czy ten kabel jest podłączony, zawsze gdy używasz oprogramowania ColorNavigator 6 lub Quick Color Match.

4.



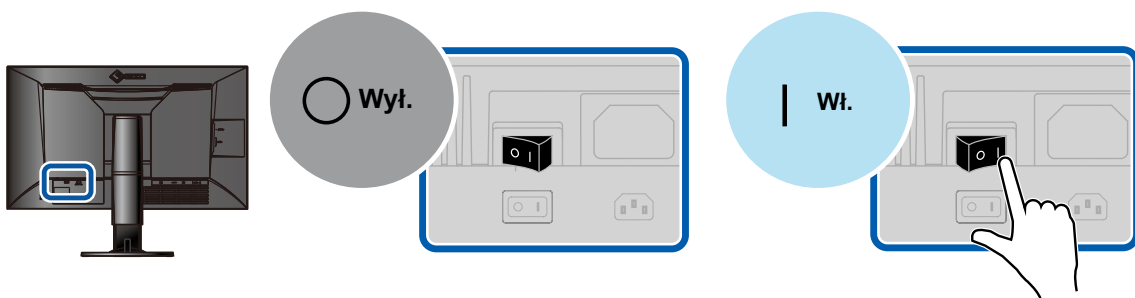
Użycie uchwyty kabla z tyłu podstawy umożliwi zamocowanie kabli.

4. Regulacja kąta i wysokości

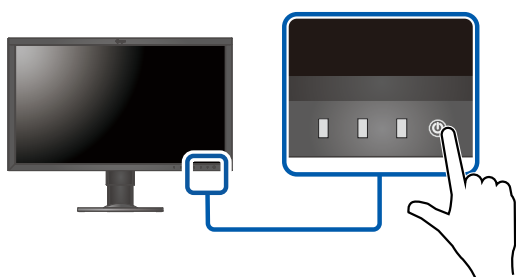


5. Wyświetlacz

1. Główny włącznik zasilania



2. Przycisk zasilania

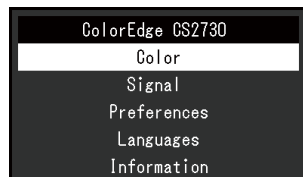
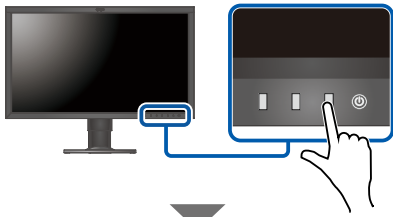


3. Zalecana rozdzielczość

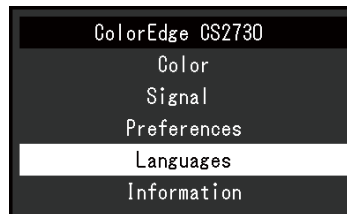
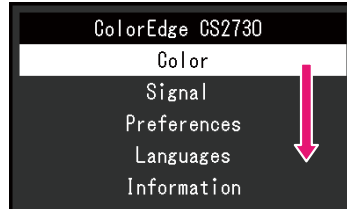
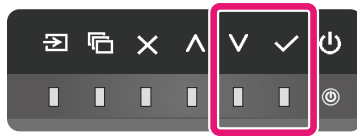


6. Język

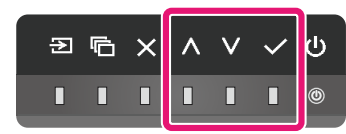
1.



2.



3.

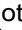


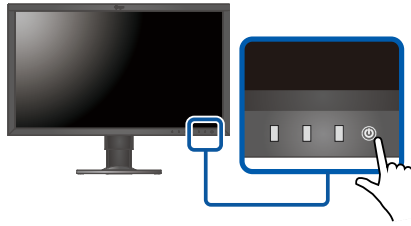
ColorNavigator




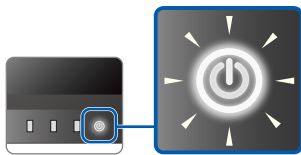
- Instrukcje obsługi znajdziesz w „Krótkim podręczniku” oraz w Podręczniku użytkownika ColorNavigator (na płycie CD-ROM).


Problem braku obrazu

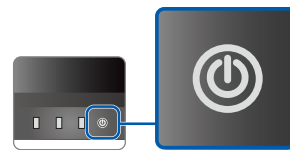
Dotknij przycisku  na monitorze, aby włączyć zasilanie.



 świeci na biało.



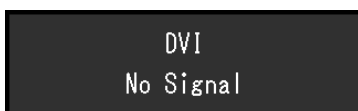
 nie świeci.




Włącz zasilanie monitora.

- Prawidłowo włącz główny włącznik zasilania znajdujący się z tyłu monitora.
- Sprawdź, czy kabel zasilania jest prawidłowo podłączony.

Na ekranie pojawia się komunikat.



Zadbaj o dopływ sygnału wejściowego.

- Dotknij przycisku , aby przełączyć się na terminal wejściowy, do którego jest podłączony kabel sygnału*¹.
- Sprawdź, czy kabel sygnału jest prawidłowo podłączony.
- Komputer może być w trybie uśpienia. Kliknij przycisk myszy lub naciśnij dowolny klawisz na klawiaturze.
- Sprawdź, czy komputer jest włączony.

Jeśli wymienione kroki nie rozwiążą problemu, spróbuj ponownie uruchomić komputer.

- Prawidłowo włącz główny włącznik zasilania znajdujący się z tyłu monitora.
- Uruchom ponownie komputer.

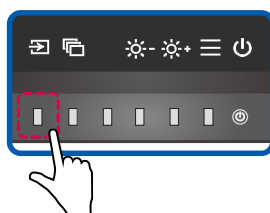
Na ekranie pojawia się komunikat.



Sygnal przesyłany przez komputer nie jest prawidłowy.

- Uruchom ponownie komputer.
- Sterownik karty graficznej na komputerze może działać nieprawidłowo. Więcej informacji można uzyskać u sprzedawcy lub producenta komputera.

*1



Na ekranie nie pojawia się żaden komunikat.

- Zwiększ wartość „Brightness” (Jasność)*².
- Uruchom ponownie komputer.

*2

