

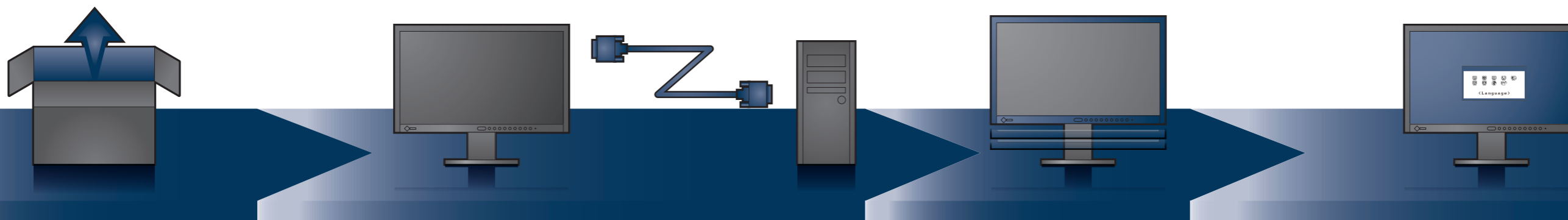
FlexScan® EV2023W/ EV2303W

Цветной жидкокристаллический монитор

Руководство по установке

Важно!

Внимательно прочитайте МЕРЫ ПРЕДОСТОРОЖНОСТИ, настоящее Руководство по установке и Руководство пользователя на компакт-диске и ознакомьтесь с правилами безопасной и эффективной эксплуатации.



Кабель питания

FD-C39
Цифровой
сигнальный кабель

MD-C87
Аналоговый
сигнальный кабель

Кабель с
мини-разъемом стерео



Setup Guide
(Руководство
по установке)

Диск EIZO LCD Utility Disk

ОГРАНИЧЕННАЯ
ГАРАНТИЯ

Сведения по
утилизации

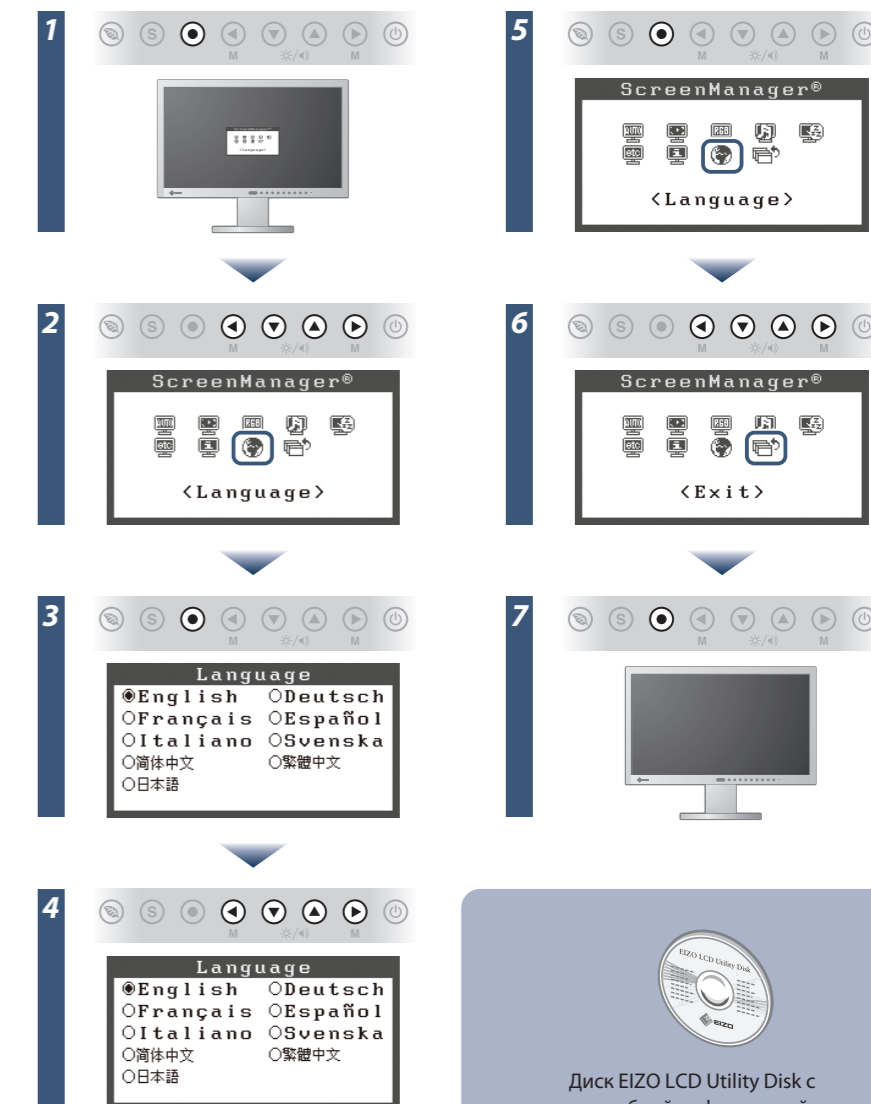
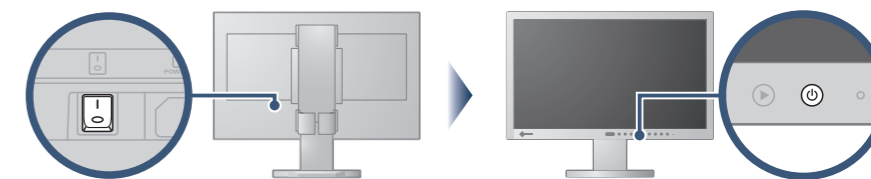
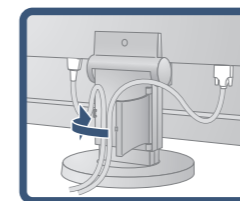
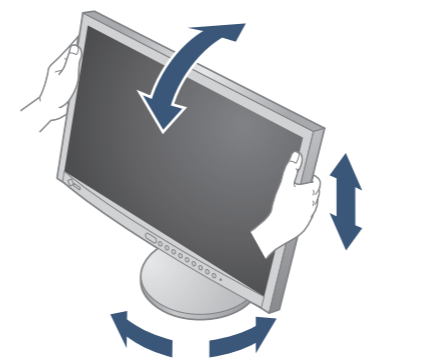
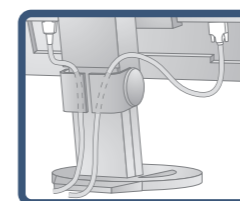
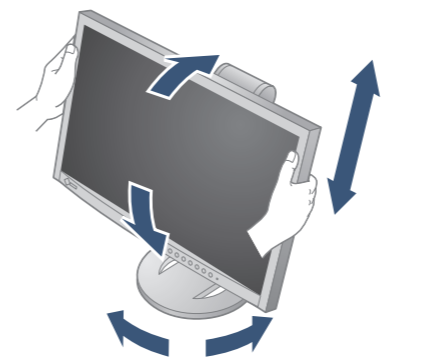
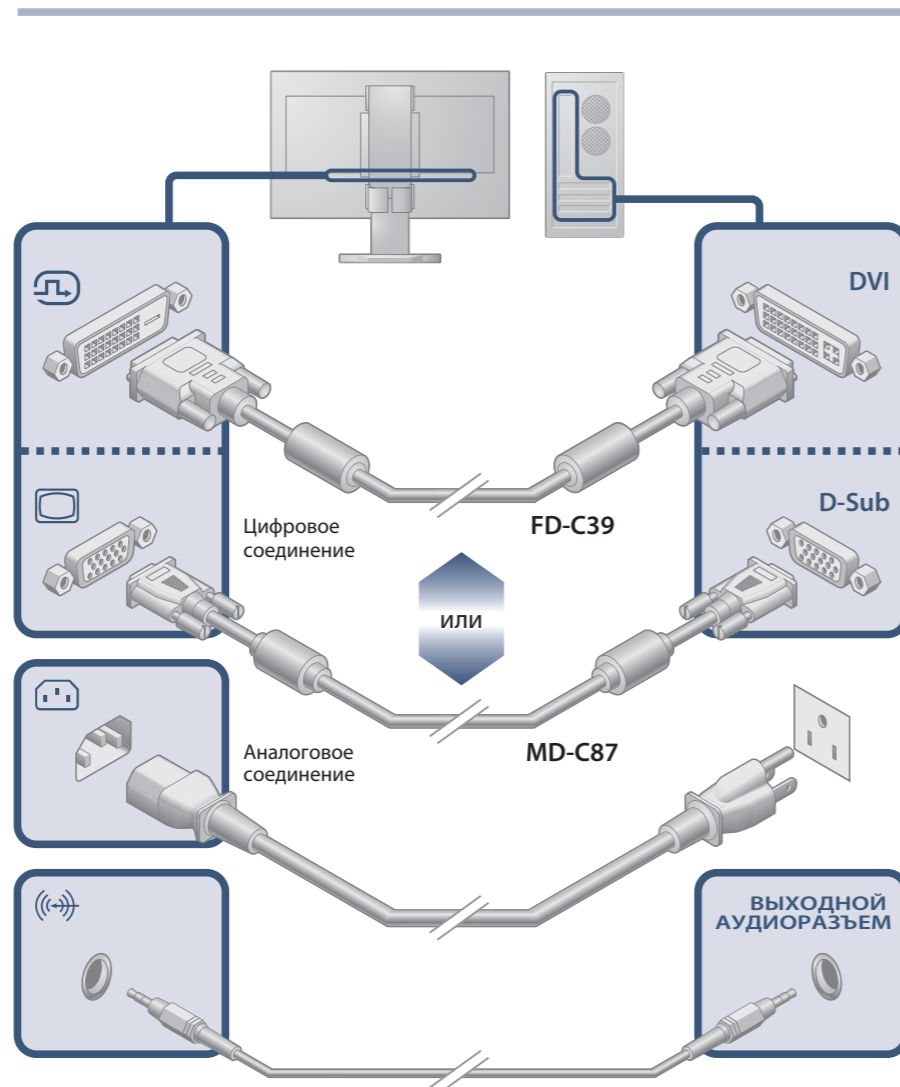
Крепежные винты



Основание стойки
*TriStand




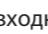
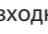
Необходима графическая плата с поддержкой стандарта VESA.



Диск EIZO LCD Utility Disk с
подробной информацией.

Отсутствует изображение на экране

Если проблема не будет устранена, несмотря на выполнение предлагаемых действий, обратитесь к продавцу.

Проблемы	Причина и действия по устранению	
Отсутствует изображение	Индикатор питания не горит.	<ul style="list-style-type: none"> Проверьте правильность подключения шнура питания. Если проблема не будет устранена, выключите питание монитора, а затем через несколько минут снова его включите. Включите основной выключатель питания. Нажмите кнопку 
	Индикатор питания горит синим.	<ul style="list-style-type: none"> Установите более высокий уровень для параметров [Brightness (Яркость)], [Contrast (Контрастность)] и [Gain (Усиление)].
	Индикатор питания горит оранжевым.	<ul style="list-style-type: none"> Переключите входной сигнал с помощью кнопки  Выполните какую-либо операцию с мышью или клавиатурой. Убедитесь, что компьютер включен. Если включен режим распознавания EcoView, возможно, монитор переключился в режим экономии энергии. Подойдите ближе к монитору.
Выводится сообщение.	<p>Данное сообщение появляется при отсутствии входного сигнала.</p> <div style="border: 1px solid black; padding: 5px; text-align: center;"> <p>Signal Check</p> <p>D-SUB</p> <p>No Signal</p> </div> <p>При аналоговом входном сигнале</p> <div style="border: 1px solid black; padding: 5px; text-align: center;"> <p>Signal Check</p> <p>DVI</p> <p>No Signal</p> </div> <p>При цифровом входном сигнале</p>	<ul style="list-style-type: none"> Сообщение, показанное слева, может появляться, поскольку некоторые компьютеры не сразу выводят сигналы после включения. Убедитесь, что компьютер включен. Проверьте правильность подключения сигнального кабеля. Переключите входной сигнал с помощью кнопки 
	<p>Данное сообщение означает, что входной сигнал находится за пределами указанного частотного диапазона. (Такая частота сигнала отображается красным.)</p> <p>Пример:</p> <div style="border: 1px solid black; padding: 5px; text-align: center;"> <p>Signal Error</p> <p>DUI Digital</p> <p>fD: 162.8MHz</p> <p>fH: 75.4kHz</p> <p>fV: 60.4Hz</p> </div>	<ul style="list-style-type: none"> Проверьте, соответствует ли настройка сигнала данного компьютера параметрам разрешения и частоты вертикальной развертки монитора. Перезагрузите компьютер. Выберите требуемый режим экрана, используя служебную программу видеокарты. Подробнее см. в руководстве по видеокарте. fD: синхронизация точек (Отображается только при использовании входов цифровых сигналов) fH: частота горизонтальной развертки fV: частота вертикальной развертки

Auto EcoView

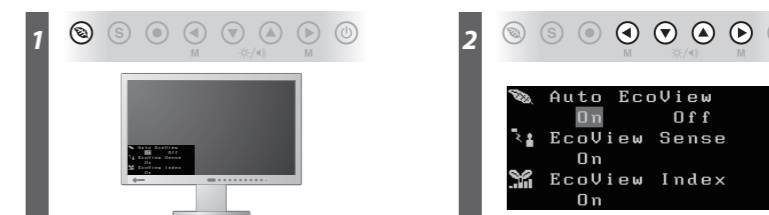
Автоматическая настройка яркости экрана в соответствии с яркостью окружающего освещения.

EcoView Sense

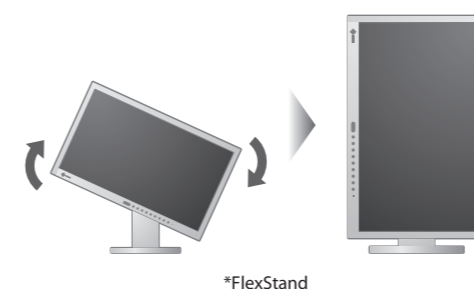
Автоматическое переключение в режим экономии энергии, когда пользователь удаляется от монитора.

EcoView Index

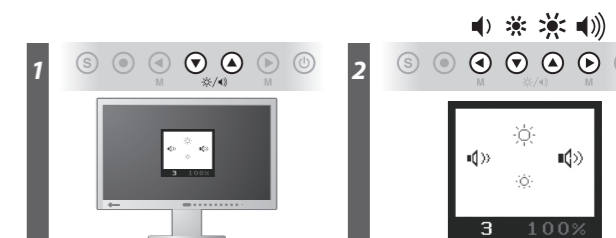
Показывает коэффициент потребляемой мощности в зависимости от яркости монитора.



Tips



Настройка яркости и громкости



Hinweise zur Auswahl des richtigen Schwenkarms für Ihren Monitor
Dieser Monitor ist für Bildschirmarbeitsplätze vorgesehen. Wenn nicht der zum Standardzubehör gehörige Schwenkarm verwendet wird, muss statt dessen ein geeigneter anderer Schwenkarm installiert werden. Bei der Auswahl des Schwenkarms sind die nachstehenden Hinweise zu berücksichtigen:

- Der Standfuß muß den nachfolgenden Anforderungen entsprechen:
- Der Standfuß muß eine ausreichende mechanische Stabilität zur Aufnahme des Gewichtes vom Bildschirmgerät und des spezifizierten Zubehörs besitzen. Das Gewicht des Bildschirmgerätes und des Zubehörs sind in der zugehörigen Bedienungsanleitung angegeben.
 - Die Befestigung des Standfußes muß derart erfolgen, daß die oberste Zeile der Bildschirmanzeige nicht höher als die Augenhöhe eines Benutzers in sitzender Position ist.
 - Im Fall eines stehenden Benutzers muß die Befestigung des Bildschirmgerätes derart erfolgen, daß die Höhe der Bildschirmmitte über dem Boden zwischen 135 - 150 cm beträgt.
 - Der Standfuß muß die Möglichkeit zur Neigung des Bildschirmgerätes besitzen (max. vorwärts: 5°, min. nach hinten ≥ 5°).
 - Der Standfuß muß die Möglichkeit zur Drehung des Bildschirmgerätes besitzen (max. ±180°). Der maximale Kraftaufwand dafür muß weniger als 100 N betragen.
 - Der Standfuß muß in der Stellung verharren, in die er manuell bewegt wurde.
 - Der Glanzgrad des Standfußes muß weniger als 20 Glanzeinheiten betragen (seidenmatt).
 - Der Standfuß mit Bildschirmgerät muß bei einer Neigung von bis zu 10° aus der normalen aufrechten Position kippstabil sein.

Hinweis zur Ergonomie :
Dieser Monitor erfüllt die Anforderungen an die Ergonomie nach EK1-ITB2000 mit dem Videosignal, 1600 x 900 (EV2023W)/1920 x 1080 (EV2303W), Digital Eingang und mindestens 60,0 Hz Bildwiederholfrequenz, non interlaced. Weiterhin wird aus ergonomischen Gründen empfohlen, die Grundfarbe Blau nicht auf dunklem Untergrund zu verwenden (schlechte Erkennbarkeit, Augenbelastung bei zu geringem Zeichenkontrast.)
Übermäßiger Schalldruck von Ohrhörern bzw. Kopfhörern kann einen Hörverlust bewirken. Eine Einstellung des Equalizers auf Maximalwerte erhöht die Ausgangsspannung am Ohrhörer- bzw. Kopfhörerausgang und damit auch den Schalldruckpegel.

„Maschinenlärminformations-Verordnung 3. GPSGV:
Der höchste Schalldruckpegel beträgt 70 dB(A) oder weniger gemäss EN ISO 7779“

[Begrenzung des maximalen Schalldruckpegels am Ohr]
Bildschirmgeräte: Größte Ausgangsspannung 150 mV

EIZO NANA CORPORATION

153 Shimokashiwano, Hakusan, Ishikawa 924-8566 Japan
Phone: +81 76 277 6792 Fax: +81 76 277 6793

EIZO EUROPE AB

Lovangsvagen 14 194 61, Upplands Väsby, Sweden
Phone: +46 8 594 105 00 Fax: +46 8 590 91 575

3rd Edition-January, 2010

03V22618C1
(U.M-SUEV2023W)

<http://www.eizo.com>