



# FlexScan® EV2315W/EV2335W

LCD-kleurenbeeldscherm

## Installatiegids

### Belangrijk

Lees de PRECAUTIONS (VOORZORGSMAATREGELEN), deze installatiegids en de gebruikershandleiding op de cd-rom aandachtig door zodat u dit product veilig en effectief leert te gebruiken.



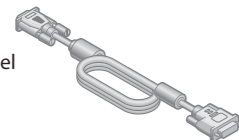
Monitor

Netsnoer



MD-C87

Analoge signaalkabel (D-sub)  
\* EV2315W



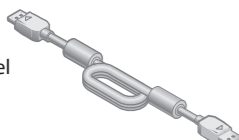
FD-C39

Digitale signaalkabel (DVI)



PP200

Digitale signaalkabel (DisplayPort)  
\* EV2335W



Kabel met stereo mini-aansluiting



PRECAUTIONS (VOORZORGSMAATREGELEN)



Setup Guide (Installatiegids)

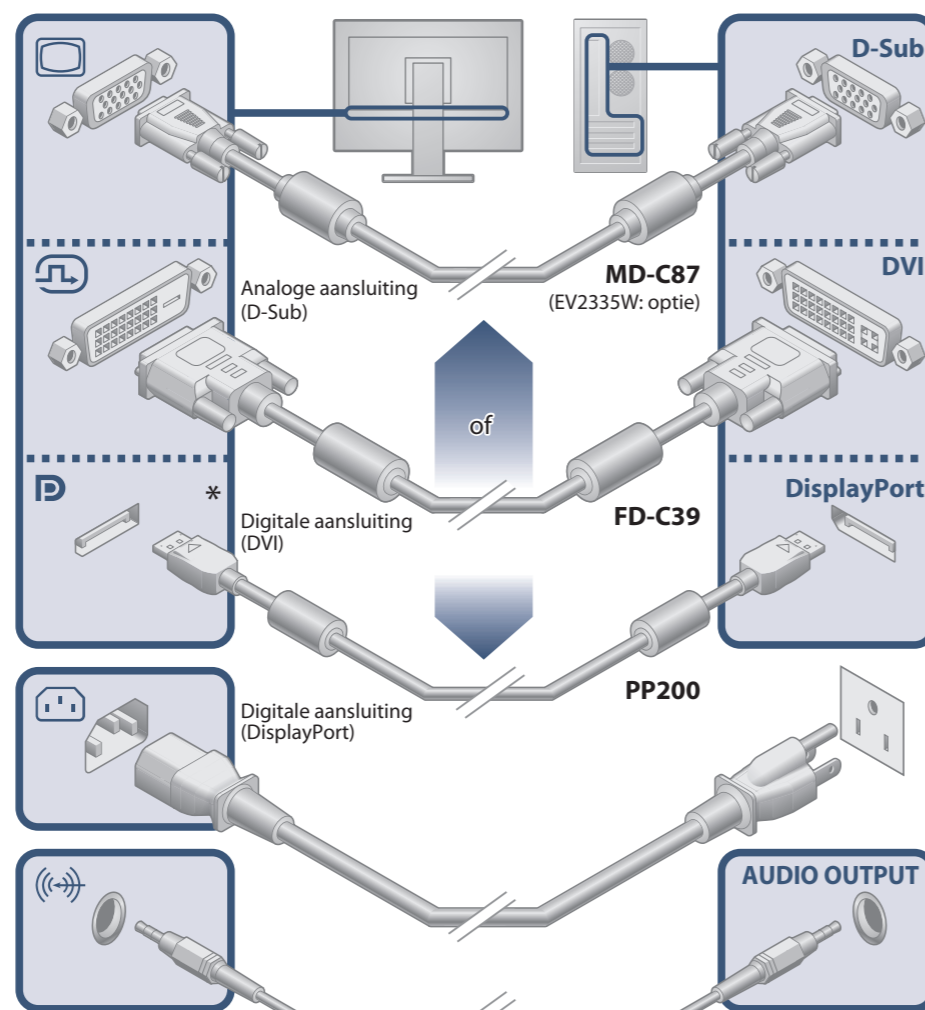


EIZO LCD Utility Disk

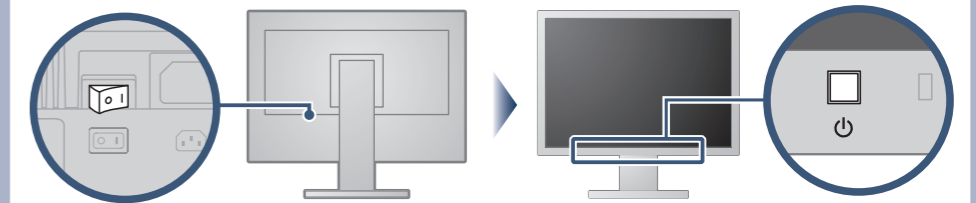
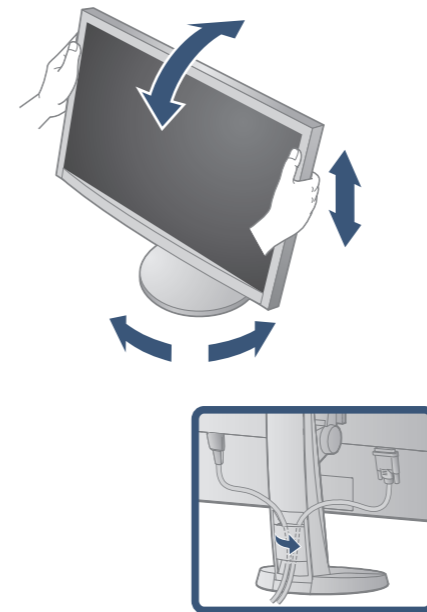


1920x1080

Er is een videokaart vereist die voldoet aan de VESA-norm en de CEA-861-norm.




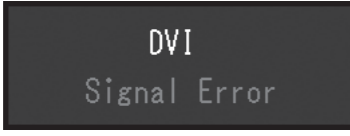
\* DisplayPort is alleen geïnstalleerd op de EV2335W.



De EIZO LCD Utility Disk bevat gedetailleerde informatie.

# Probleem: geen beeld

Als het probleem blijft bestaan nadat u de onderstaande oplossingen hebt uitgevoerd, neem dan contact op met uw plaatselijke leverancier.

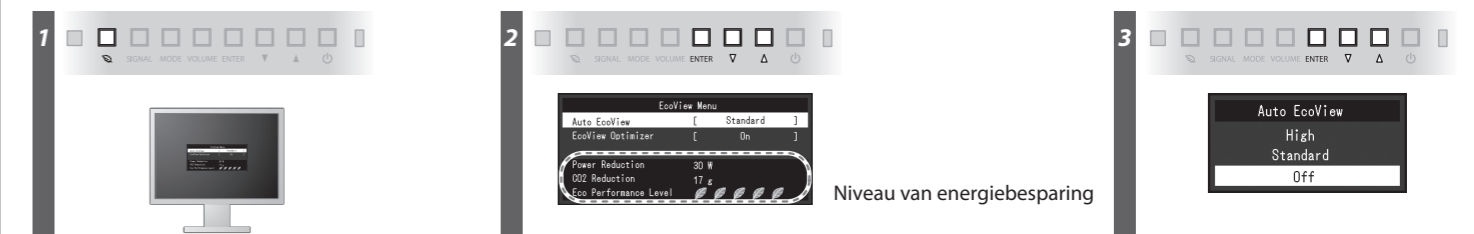
Probleem	Mogelijke oorzaak en oplossing
Geen beeld	Aan/uit-lampje brandt niet. <ul style="list-style-type: none"> <li>Controleer of het netsnoer goed is aangesloten.</li> <li>Schakel de hoofdschakelaar in.</li> <li>Druk op .</li> <li>Schakel de hoofdvoeding uit en schakel deze enkele minuten later weer in.</li> </ul>
	Aan/uit-lampje is blauw. <ul style="list-style-type: none"> <li>Verhoog "Brightness (Helderheid)", "Contrast (Contrast)" en/of "Gain (Versterking)" in het menu Instellingen.</li> </ul>
	Aan/uit-lampje is oranje. <ul style="list-style-type: none"> <li>Schakel het invoersignaal om met SIGNAL .</li> <li>Gebruik de muis of het toetsenbord.</li> <li>Controleer of de PC aan staat.</li> </ul>
	Aan/uit-lampje knippert oranje en blauw. <ul style="list-style-type: none"> <li>Er is een probleem met het apparaat dat de DisplayPort-verbinding gebruikt. Verhelp het probleem, schakel het beeldscherm uit en schakel het weer in (EV2335W). Raadpleeg de handleiding van het apparaat dat verbonden is met de DisplayPort, voor meer details.</li> </ul>
De boodschap verschijnt.	<p>Het bericht geeft aan dat het invoersignaal buiten het opgegeven frequentiebereik valt. Voorbeeld:</p>  <ul style="list-style-type: none"> <li>Controleer of de pc is geconfigureerd om te voldoen aan de vereisten voor de resolutie en verticale scanfrequentie van de monitor.</li> <li>Start de PC opnieuw op.</li> <li>Selecteer een beschikte monitormodus met behulp van de software die bij de grafische kaart is geleverd. Raadpleeg de handleiding van de grafische kaart voor meer informatie.</li> </ul>

## Auto EcoView

Hiermee wordt de helderheid van het scherm automatisch aangepast op basis van de helderheid van de omgeving.

## EcoView Optimizer

Hiermee wordt de helderheid van het scherm aangepast op basis van de helderheid van de omgeving en het witniveau van het invoersignaal. In combinatie met Auto EcoView kan deze functie voor een aangenamer helderheidsniveau en minder glare zorgen.



### Hinweise zur Auswahl des richtigen Schwenkarms für Ihren Monitor

Dieser Monitor ist für Bildschirmarbeitsplätze vorgesehen. Wenn nicht der zum Standardzubehör gehörige Schwenkarm verwendet wird, muss statt dessen ein geeigneter anderer Schwenkarm installiert werden. Bei der Auswahl des Schwenkarms sind die nachstehenden Hinweise zu berücksichtigen:

- Der Standfuß muß den nachfolgenden Anforderungen entsprechen:
- Der Standfuß muß eine ausreichende mechanische Stabilität zur Aufnahme des Gewichtes vom Bildschirmgerät und des spezifizierten Zubehörs besitzen. Das Gewicht des Bildschirmgerätes und des Zubehörs sind in der zugehörigen Bedienungsanleitung angegeben.
  - Die Befestigung des Standfusses muß derart erfolgen, daß die oberste Zeile der Bildschirmanzeige nicht höher als die Augenhöhe eines Benutzers in sitzender Position ist.
  - Im Fall eines stehenden Benutzers muß die Befestigung des Bildschirmgerätes derart erfolgen, daß die Höhe der Bildschirmmitte über dem Boden zwischen 135 – 150 cm beträgt.
  - Der Standfuß muß die Möglichkeit zur Neigung des Bildschirmgerätes besitzen (max. vorwärts: 5°, min. nach hinten ≥ 5°).
  - Der Standfuß muß die Möglichkeit zur Drehung des Bildschirmgerätes besitzen (max. ±180°). Der maximale Kraftaufwand dafür muß weniger als 100 N betragen.
  - Der Standfuß muß in der Stellung verharren, in die er manuell bewegt wurde.
  - Der Glanzgrad des Standfusses muß weniger als 20 Glanzeinheiten betragen (seidenmatt).
  - Der Standfuß mit Bildschirmgerät muß bei einer Neigung von bis zu 10° aus der normalen aufrechten Position kippstabil sein.

### Hinweis zur Ergonomie :

Dieser Monitor erfüllt die Anforderungen an die Ergonomie nach EK1-ITB2000 mit dem Videosignal, 1920 x 1080, Digital Eingang und mindestens 60,0 Hz Bildwiederholfrequenz, non interlaced. Weiterhin wird aus ergonomischen Gründen empfohlen, die Grundfarbe Blau nicht auf dunklem Untergrund zu verwenden (schlechte Erkennbarkeit, Augenbelastung bei zu geringem Zeichenkontrast).

Übermäßiger Schalldruck von Ohrhörern bzw. Kopfhörern kann einen Hörverlust bewirken. Eine Einstellung des Equalizers auf Maximalwerte erhöht die Ausgangsspannung am Ohrhörer- bzw. Kopfhörerausgang und damit auch den Schalldruckpegel.

„Maschinenlärminformations-Verordnung 3. GPSGV:

Der höchste Schalldruckpegel beträgt 70 dB(A) oder weniger gemäß EN ISO 7779“

[Begrenzung des maximalen Schalldruckpegels am Ohr]  
Bildschirmgeräte: Größte Ausgangsspannung 150 mV