



# FORIS® FS2331

Monitor LCD colorido

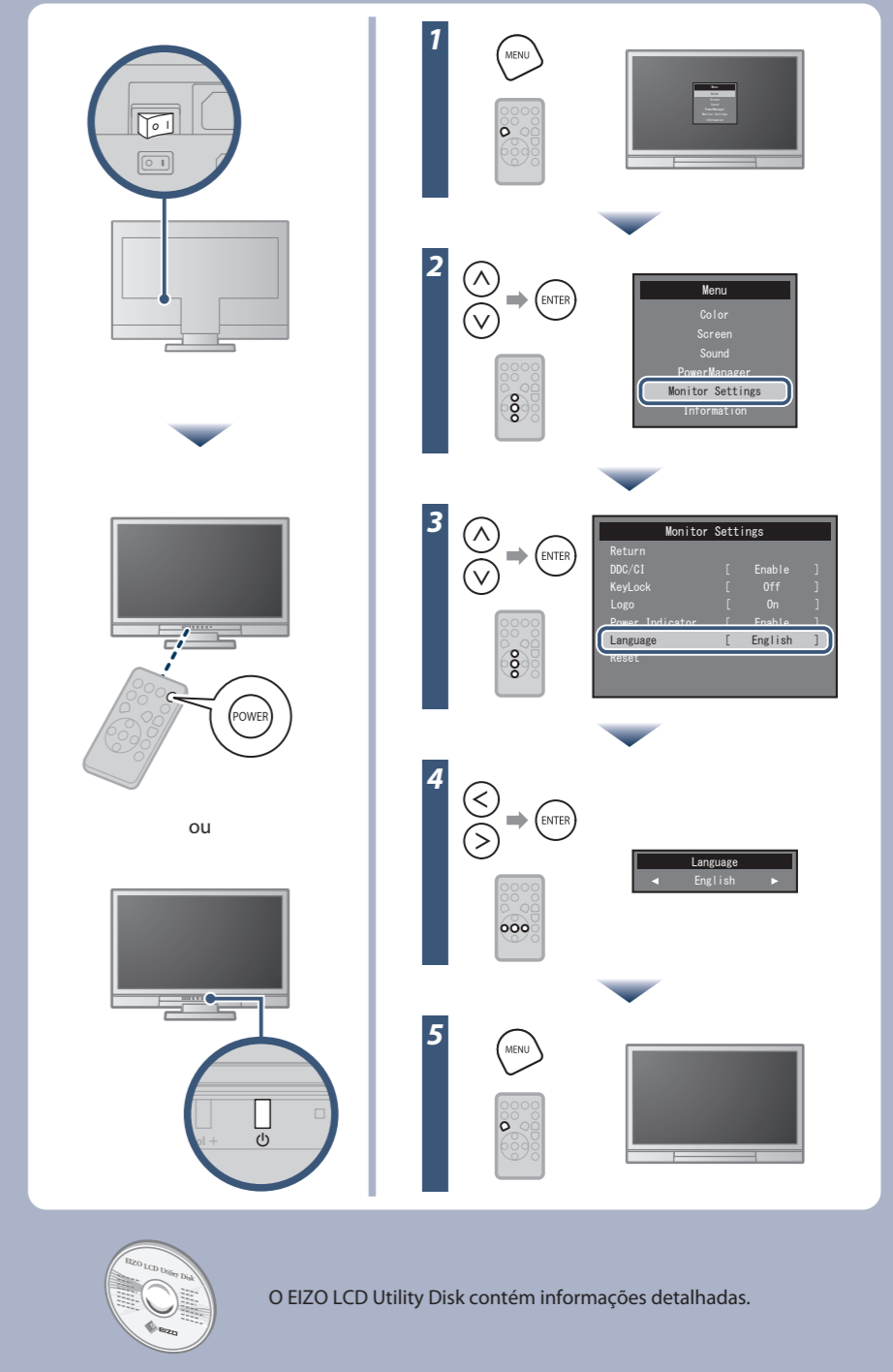
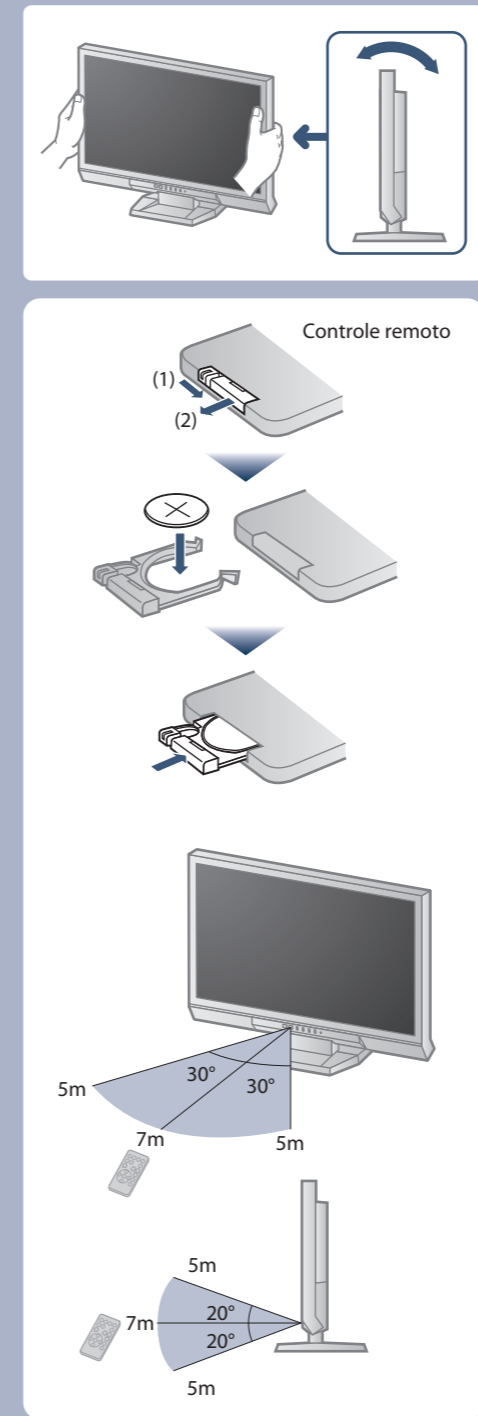
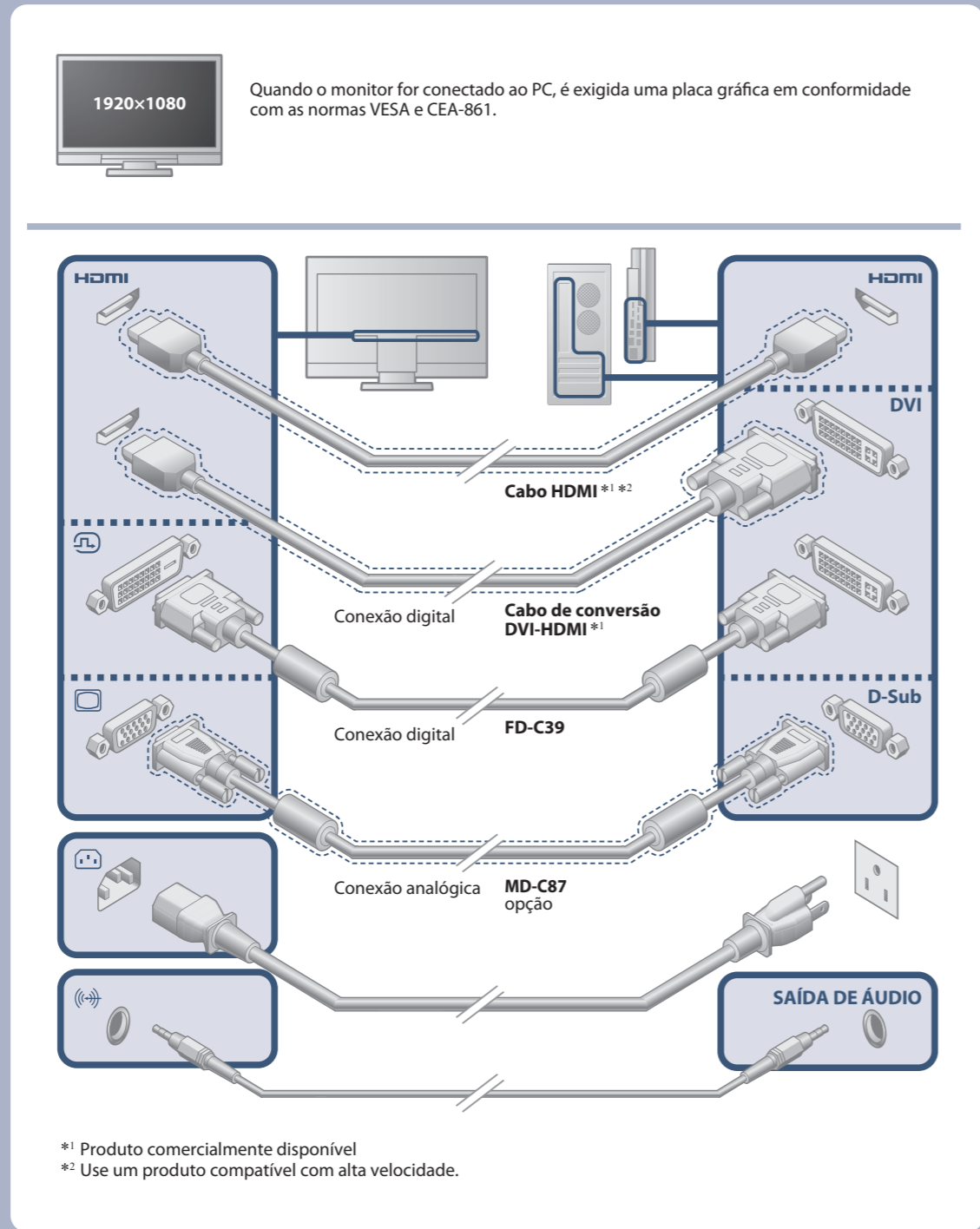
## Guia de Instalação

### Importante

Leia as PRECAUÇÕES, este Guia de Instalação e o Manual do usuário armazenados no CD-ROM com atenção para familiarizar-se com o uso seguro e eficiente deste produto.





- Monitor
- Controle remoto
- Bateria de lítio (CR2032)
- Cabo de alimentação
- FD-C39 Cabo de sinal digital
- Cabo minijaque estéreo
- Folha colorida (vermelha, azul e cinza)
- PRECAUTIONS (PRECAUÇÕES)
- Attaching the Stand base (Fixação da base)
- Setup Guide (Guia de Instalação)
- Informação sobre reciclagem
- EIZO LCD Utility Disk
- Parafusos de montagem
- Base
- Parafuso de fixação da base



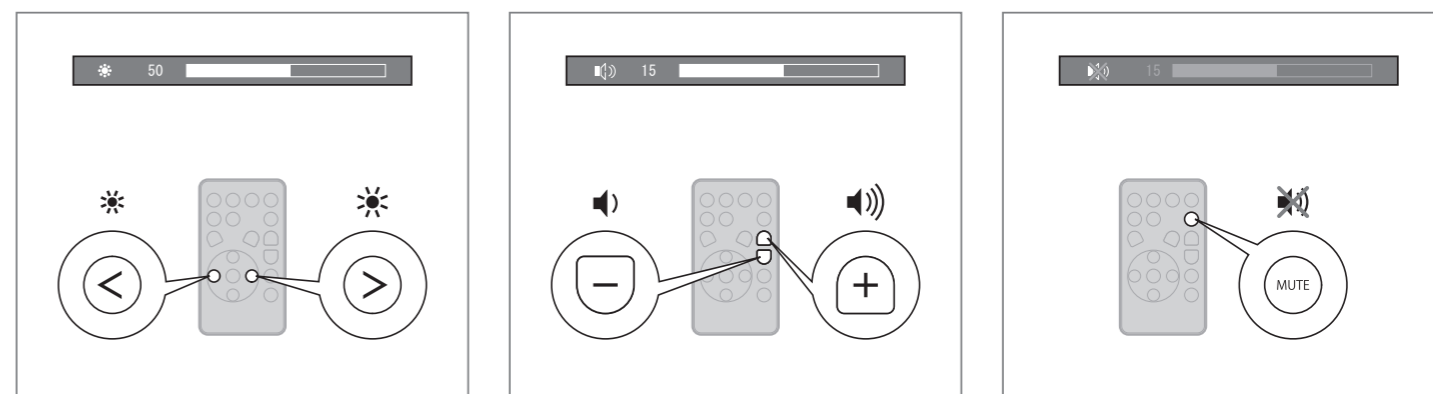
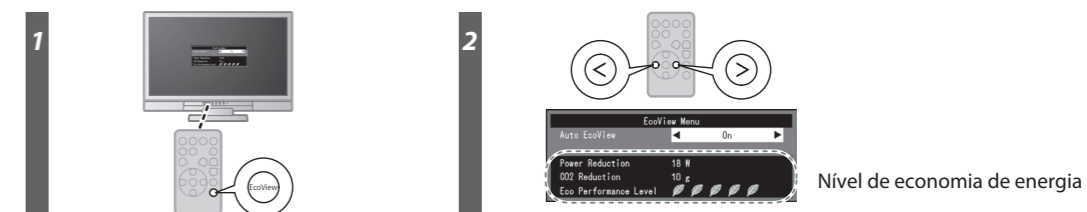
# Nenhum problema com a imagem

Se nenhuma imagem for exibida no monitor, mesmo após a execução das ações corretivas a seguir, entre em contato com o revendedor local.

Problemas	Possível causa e solução
Nenhuma imagem	O indicador de energia não acende. <ul style="list-style-type: none"> <li>• Verifique se o cabo de alimentação está conectado corretamente.</li> <li>• Desligue a alimentação e ligue-a novamente após alguns minutos.</li> <li>• Desligue o interruptor de energia principal.</li> <li>• Pressione  no controle remoto (ou  no monitor).</li> </ul>
	O indicador de energia está aceso em azul. <ul style="list-style-type: none"> <li>• Aumente "Brightness (Brilho)", "Contrast (Contraste)" e/ou "Gain (Ganho)" no menu Ajustes.</li> </ul>
	O indicador de energia está aceso em laranja. <ul style="list-style-type: none"> <li>• Verifique se o cabo de sinal está conectado corretamente.</li> <li>• Verifique se o dispositivo externo está ligado.</li> <li>• Use o mouse ou o teclado.</li> <li>• Alterne o sinal de entrada.</li> <li>• Se um dispositivo externo estiver conectado na porta HDMI, mude a configuração de autenticação HDCP. Desligue e pressione <b>SIGNAL</b> no monitor por cinco segundos ou mais para mudar a configuração e depois ligue novamente.</li> </ul>
Aparece a mensagem.	Por exemplo: <div style="border: 1px solid black; padding: 5px; width: fit-content; margin: 10px auto;">             PC2 (D-SUB) Signal Error           </div> <ul style="list-style-type: none"> <li>• A mensagem mostra que o sinal de entrada está fora da faixa especificada.</li> <li>• Quando o sinal analógico (D-Sub)/ digital (DVI-D, HDMI: sinal do PC) for de entrada, tome as medidas abaixo:               <ul style="list-style-type: none"> <li>- Verifique se a configuração do PC coincide com as exigências de resolução e frequência vertical do monitor.</li> <li>- Reinicialize o PC.</li> <li>- Selecione um modo de exibição apropriado usando o utilitário da placa gráfica de vídeo. Consulte o manual da placa gráfica de vídeo para obter detalhes.</li> </ul> </li> </ul>

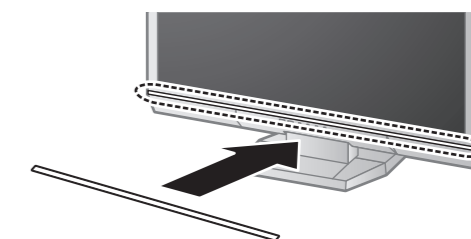
## Auto EcoView

Ajusta automaticamente o brilho do ecrã, de acordo com o brilho ambiental. O menu EcoView permite ligar e desligar a função.



## Cole a folha colorida

Cole a folha colorida adicional ao longo do sulco na parte inferior do monitor, se desejar. (Antes de Cole a folha, remova qualquer mancha e sujeira.)



### Hinweise zur Auswahl des richtigen Schwenkarms für Ihren Monitor

Dieser Monitor ist für Bildschirmarbeitsplätze vorgesehen. Wenn nicht der zum Standardzubehör gehörige Schwenkarm verwendet wird, muss statt dessen ein geeigneter anderer Schwenkarm installiert werden. Bei der Auswahl des Schwenkarms sind die nachstehenden Hinweise zu berücksichtigen:

- Der Standfuß muß den nachfolgenden Anforderungen entsprechen:
- Der Standfuß muß eine ausreichende mechanische Stabilität zur Aufnahme des Gewichtes vom Bildschirmgerät und des spezifizierten Zubehörs besitzen. Das Gewicht des Bildschirmgerätes und des Zubehörs sind in der zugehörigen Bedienungsanleitung angegeben.
  - Die Befestigung des Standfusses muß derart erfolgen, daß die oberste Zeile der Bildschirmanzeige nicht höher als die Augenhöhe eines Benutzers in sitzender Position ist.
  - Im Fall eines stehenden Benutzers muß die Befestigung des Bildschirmgerätes derart erfolgen, daß die Höhe der Bildschirmmitte über dem Boden zwischen 135 – 150 cm beträgt.
  - Der Standfuß muß die Möglichkeit zur Neigung des Bildschirmgerätes besitzen (max. vorwärts: 5°, min. nach hinten ≥ 5°).
  - Der Standfuß muß die Möglichkeit zur Drehung des Bildschirmgerätes besitzen (max. ±180°). Der maximale Kraftaufwand dafür muß weniger als 100 N betragen.
  - Der Standfuß muß in der Stellung verharren, in die er manuell bewegt wurde.
  - Der Glanzgrad des Standfusses muß weniger als 20 Glanzeinheiten betragen (seidenmatt).
  - Der Standfuß mit Bildschirmgerät muß bei einer Neigung von bis zu 10° aus der normalen aufrechten Position kippsicher sein.

### Hinweis zur Ergonomie:

Dieser Monitor erfüllt die Anforderungen an die Ergonomie nach EK1-ITB2000 mit dem Videosignal, 1920x 1080, Digital Eingang und mindestens 60,0 Hz Bildwiederholfrequenz, non interlaced. Weiterhin wird aus ergonomischen Gründen empfohlen, die Grundfarbe Blau nicht auf dunklem Untergrund zu verwenden (schlechte Erkennbarkeit, Augenbelastung bei zu geringem Zeichenkontrast.)  
Übermäßiger Schalldruck von Ohrhörern bzw. Kopfhörern kann einen Hörverlust bewirken. Eine Einstellung des Equalizers auf Maximalwerte erhöht die Ausgangsspannung am Ohrhörer- bzw. Kopfhörerausgang und damit auch den Schalldruckpegel.

„Maschinenlärminformations-Verordnung 3. GPSGV:  
Der höchste Schalldruckpegel beträgt 70 dB(A) oder weniger gemäss EN ISO 7779“

[Begrenzung des maximalen Schalldruckpegels am Ohr]  
Bildschirmgeräte: Größte Ausgangsspannung 150 mV