

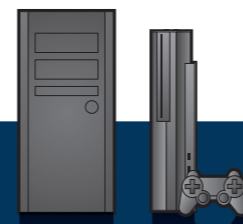
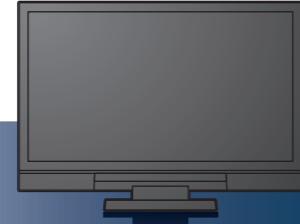
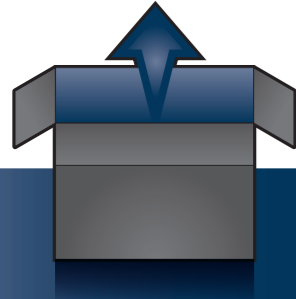
FORIS® FS2332

Renkli LCD Monitör

Kurma Kılavuzu

Önemli

Lütfen kendinizi güvenli ve etkin kullanıma alıştırmak için ÖNLEMLERİ, bu Kurma Kılavuzunu ve CD-ROM'da yüklü olan Kullanım Kılavuzunu dikkatle okuyun.



Monitör



Uzaktan kumanda



Hap şeklinde lityum pil (CR2032)

Güç kablosu



FD-C39 Dijital sinyal kablosu (DVI)



Stereo mini jak kablo



Renkli tabaka (kırmızı, mavi ve gri)



PRECAUTIONS (ÖNLEMLER)

Attaching the Stand base (Stand tabanının takılması)

Setup Guide (Kurma Kılavuzu)

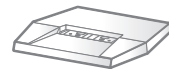
Geri Dönüşüm Bilgisi



EIZO LCD Disk Yardımı



Bağlantı vidaları



Stand Tabanı

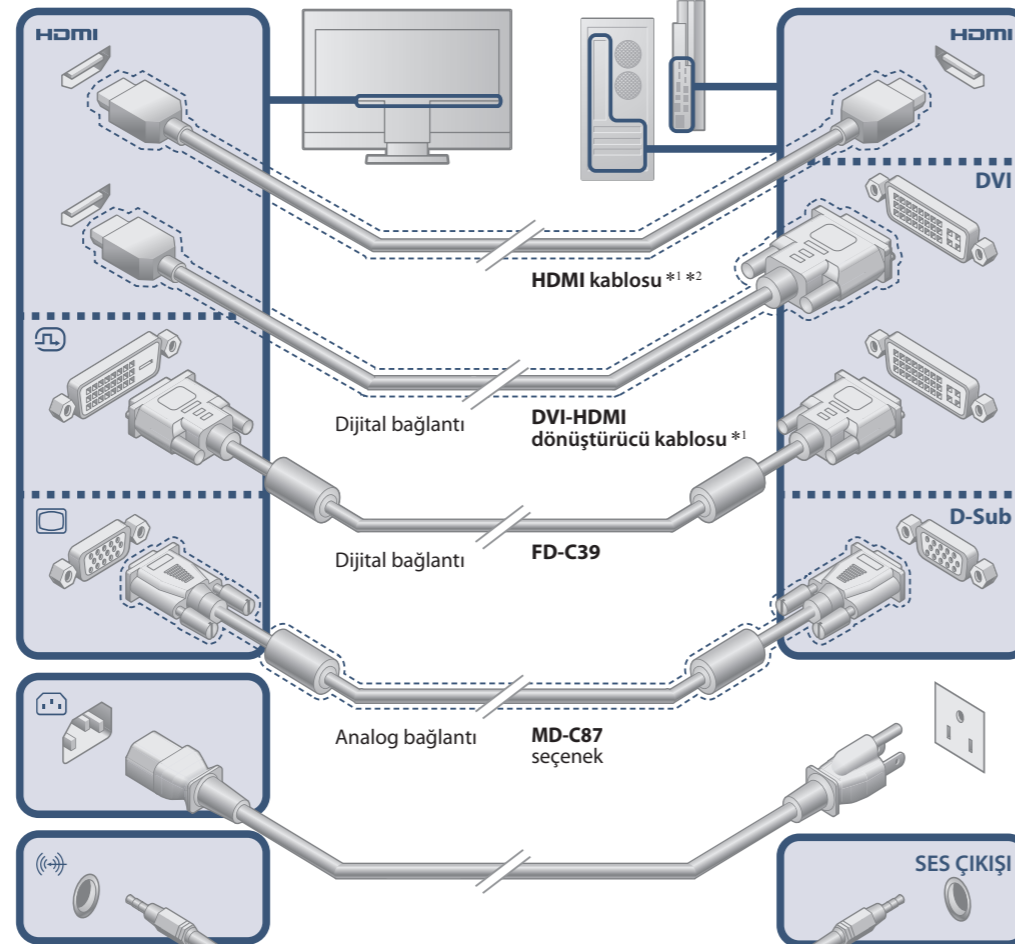


Stand tabanı için sabitleme vidası

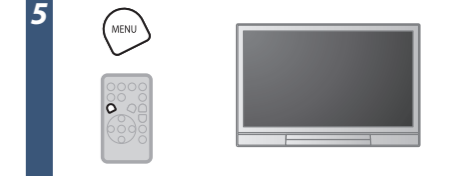
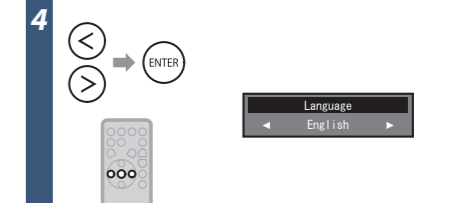
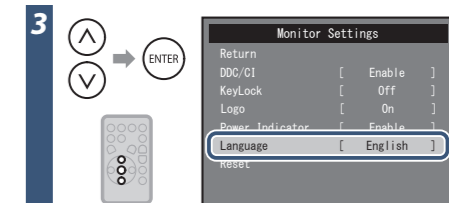
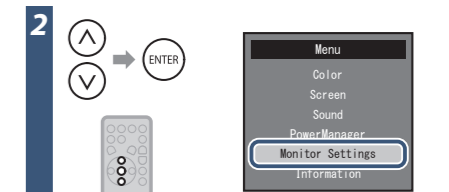
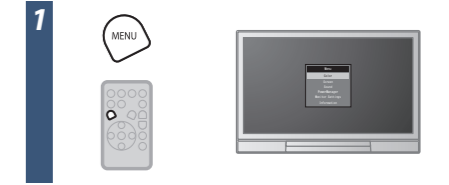
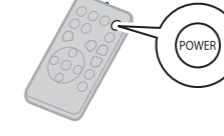
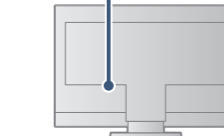
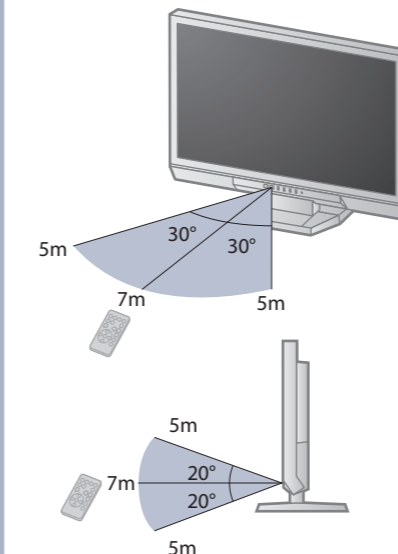
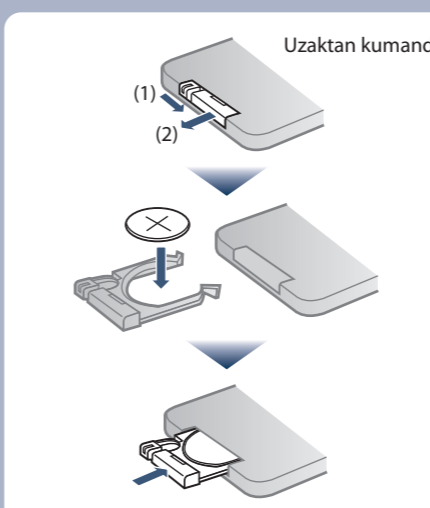
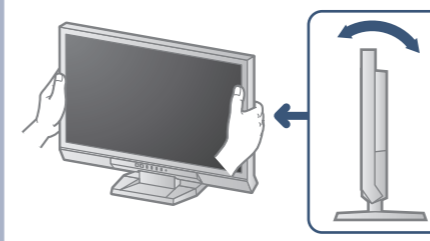


1920x1080

Monitörün, bilgisayara bağlanması gerektiğinde, VESA ve CEA-861 standardı ile uyumlu bir grafik kartı gereklidir.





*1 Piyasadan elde edilebilen ürün
*2 Yüksek Hızda çalışabilecek bir ürün kullanın.



EIZO LCD Disk Yardımı ayrıntılı bilgi içerir.

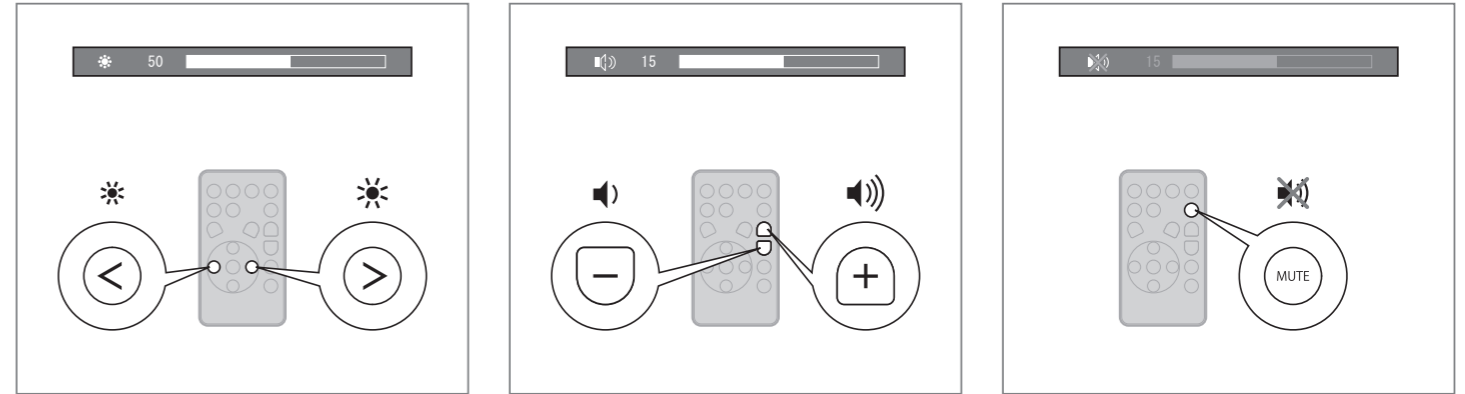
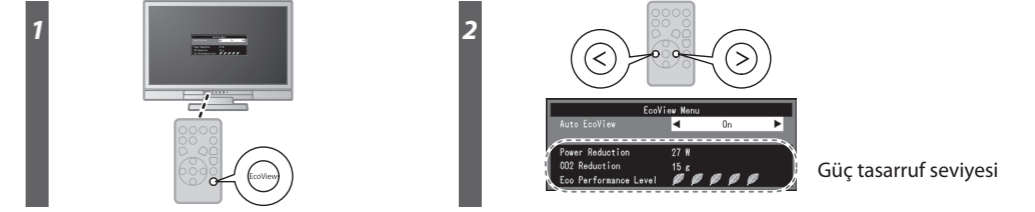
Görüntü yok Sorunu

Aşağıdaki çözümleyici eylem yapıldıktan sonra bile monitörde görüntü yoksa, yerel satıcınıza başvurun.

Sorunlar	Olası neden ve çözümü	
Görüntü yok	Güç göstergesi yanmıyor.	<ul style="list-style-type: none">Güç kablosunun doğru takılıp takılmadığını kontrol edin.Ana güç anahtarını açın.Şebeke gücünü kapatın ve birkaç dakika sonra tekrar açın.
	Güç göstergesi kırmızı yanıyor.	<ul style="list-style-type: none">Uzaktan kumandadaki  düğmesine (veya monitördeki  düğmesine) basın.
	Güç göstergesi mavi yanıyor.	<ul style="list-style-type: none">Ayar menüsündeki "Brightness (Parlaklık)", "Contrast (Zıtlık)" ve/veya "Gain (Kazanç)" ayarını arttırın.
	Güç göstergesi turuncu yanıyor.	<ul style="list-style-type: none">Sinyal kablosunun düzgün takılıp takılmadığını kontrol edin.Harici cihazın açılıp açılmadığını kontrol edin.Fareyi veya klavyeyi çalıştırın.Sinyal kablosunu değiştirin.Harici cihaz, HDMI portuna takılıysa, yetkilendirme metodunu değiştirin. Gücü bir kez kapatın ve sonra beş saniye süreyle monitördeki SIGNAL düğmesine basın veya yetkilendirme metodunu değiştirmek için daha fazla süreyle basın ve sonra gücü tekrar açın.
Şu mesaj görülür.	<p>Örnek:</p> <div style="border: 1px solid black; padding: 5px; width: fit-content; margin: 10px auto;">PC2 (D-SUB) Signal Error</div> <ul style="list-style-type: none">Mesaj, giriş sinyalinin belirlenen aralık dışında olduğunu gösterir.Analog sinyal (D-Sub)/ dijital sinyal (DVI-D, HDMI: Bilgisayar sinyali) giriş sinyali olduğunda, aşağıdaki önlemleri alın:<ul style="list-style-type: none">Bilgisayarın, monitörün çözünürlük ve dikey tarama frekans gereksinimleri ile uygun olup olmadığını kontrol edin.Bilgisayarı yeniden başlatın.Grafik kartının yardımcı programını kullanarak uygun bir görüntü modu seçin. Ayrıntılar için grafik kartının kılavuzuna bakın.	

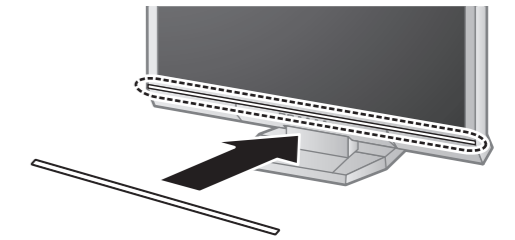
Auto EcoView

Ortam parlaklığına bağlı olarak ekran parlaklığını otomatik olarak ayarlar. EcoView menüsü, fonksiyonu açmanızı veya kapatmanızı sağlar.



Renkli tabakayı yapıştırın

İstenirse, renkli tabaka aksesuarını monitörün altındaki kanal boyunca yapıştırın. (Tabakayı yapıştırmadan önce, herhangi bir kir ve tozu çıkartın.)



Hinweise zur Auswahl des richtigen Schwenkarms für Ihren Monitor

Dieser Monitor ist für Bildschirmarbeitsplätze vorgesehen. Wenn nicht der zum Standardzubehör gehörige Schwenkarm verwendet wird, muss statt dessen ein geeigneter anderer Schwenkarm installiert werden. Bei der Auswahl des Schwenkarms sind die nachstehenden Hinweise zu berücksichtigen:

Der Standfuß muß den nachfolgenden Anforderungen entsprechen:

- Der Standfuß muß eine ausreichende mechanische Stabilität zur Aufnahme des Gewichtes vom Bildschirmgerät und des spezifizierten Zubehörs besitzen. Das Gewicht des Bildschirmgerätes und des Zubehörs sind in der zugehörigen Bedienungsanleitung angegeben.
- Die Befestigung des Standfusses muß derart erfolgen, daß die oberste Zeile der Bildschirmanzeige nicht höher als die Augenhöhe eines Benutzers in sitzender Position ist.
- Im Fall eines stehenden Benutzers muß die Befestigung des Bildschirmgerätes derart erfolgen, daß die Höhe der Bildschirmmitte über dem Boden zwischen 135 – 150 cm beträgt.
- Der Standfuß muß die Möglichkeit zur Neigung des Bildschirmgerätes besitzen (max. vorwärts: 5°, min. nach hinten $\geq 5^\circ$).
- Der Standfuß muß die Möglichkeit zur Drehung des Bildschirmgerätes besitzen (max. $\pm 180^\circ$). Der maximale Kraftaufwand dafür muß weniger als 100 N betragen.
- Der Standfuß muß in der Stellung verharren, in die er manuell bewegt wurde.
- Der Glanzgrad des Standfusses muß weniger als 20 Glanzeinheiten betragen (seidenmatt).
- Der Standfuß mit Bildschirmgerät muß bei einer Neigung von bis zu 10° aus der normalen aufrechten Position kippsicher sein.

Hinweis zur Ergonomie :

Dieser Monitor erfüllt die Anforderungen an die Ergonomie nach EK1-ITB2000 mit dem Videosignal, 1920x 1080, Digital Eingang und mindestens 60,0 Hz Bildwiederholfrequenz, non interlaced. Weiterhin wird aus ergonomischen Gründen empfohlen, die Grundfarbe Blau nicht auf dunklem Untergrund zu verwenden (schlechte Erkennbarkeit, Augenbelastung bei zu geringem Zeichenkontrast.)

Übermäßiger Schalldruck von Ohrhörern bzw. Kopfhörern kann einen Hörverlust bewirken. Eine Einstellung des Equalizers auf Maximalwerte erhöht die Ausgangsspannung am Ohrhörer- bzw. Kopfhörerausgang und damit auch den Schalldruckpegel.

„Maschinenlärminformations-Verordnung 3. GPSGV:

Der höchste Schalldruckpegel beträgt 70 dB(A) oder weniger gemäss EN ISO 7779*

[Begrenzung des maximalen Schalldruckpegels am Ohr]

Bildschirmgeräte: Größte Ausgangsspannung 150 mV